

华林证券股份有限公司

二〇一七年度报告公开披露信息



 華林證券 CLS

二〇一八年四月

目 录

第一章 重要提示.....	2
第二章 公司概况.....	3
第三章 管理层报告.....	23
第四章 内部控制.....	40
第五章 董事、监事、高级管理人员和员工情况.....	43
第六章 公司履行社会责任情况.....	45

第一章 重要提示

本公司董事会、监事会、董事、监事及高级管理人员保证本报告所载资料不存在任何虚假记载、误导性陈述或重大遗漏，并对其内容的真实性、准确性和完整性承担个别和连带责任。

本报告经华林证券股份有限公司第一届董事会第三十次会议审议通过。无董事对年度报告的真实性、准确性、完整性存在异议。

本公司负责人、财务总监及计划财务部负责人声明：保证本报告中财务报告真实、准确、完整。

经华林证券股份有限公司第一届董事会第十九次会议批准，公司聘请安永华明会计师事务所担任本公司 2017 年度财务报表审计机构。

本公司年度财务报告已经安永华明会计师事务所审计，并出具了标准无保留意见的审计报告。

第二章 公司概况

2.1 公司简介

2.1.1 公司名称

法定中文名称：华林证券股份有限公司

英文名称：Chinalin Securities Company Limited

法定中文名称缩写：华林证券

2.1.2 法定代表人：林立

首席执行官：陈永健

2.1.3 注册资本、净资产

注册资本：截至 2017 年 12 月 31 日，公司注册资本为 243,000.00 万元人民币。

净资产：截至 2017 年 12 月 31 日，公司净资产为 333,257.52 万元人民币。

2.1.4 各单项业务资格

依据中国证监会核准的《经营证券业务许可证》及其他业务资格许可证或批准文件，公司主要业务资格如下：

证券经纪；证券投资咨询；与证券交易、证券投资活动有关的财务顾问；证券承销与保荐；证券自营；证券资产管理；融资融券；证券投资基金代销；代销金融产品。

2.1.5 公司地址

注册地址：西藏自治区拉萨市柳梧新区察古大道 1-1 号君泰国际
B 栋一层 3 号

办公地址：

广东省深圳市福田区民田路 178 号华融大厦六楼；

邮政编码：518048

北京市西城区金融大街 35 号国企大厦 A 座 17 层；

邮政编码：100032

公司国际互联网地址：www.chinalin.com

公司电子信箱：bgs wy@chinalin.com

2.1.6 公司董事会秘书、合规总监

姓名：赵嘉华

联系地址：广东省深圳市福田区民田路 178 号华融大厦六楼

联系电话：0755-82707766

传 真：0755-82707993

电子信箱：ir@chinalin.com

2.2 公司沿革

1988 年 4 月，中国人民银行广东省分行出具《关于同意成立江门证券（有限）公司的批复》（[88]粤银管字第 51 号），批准成立江门证券（有限）公司。1988 年 7 月，江门证券（有限）公司领取了核发的《营业执照》，企业性质为全民所有制。1991 年 10 月，中国人民银行出具《关于同意江门证券公司重新登记的批复》（银复[1991]345

号)，准予江门证券公司重新登记，企业名称为江门证券公司。1992年10月，江门证券公司领取了核发的《企业法人营业执照》，注册资本为1,000万元，企业性质为全民所有制。

1996年11月，中国人民银行批准江门证券公司与中国人民银行脱钩改制并增资扩股，同时更名为“江门证券有限责任公司”。1997年6月，江门证券领取了核发的《企业法人营业执照》，注册资本增至5,600万元。因该次工商登记在册的股东不符合中国人民银行的批复规定，2000年5月，江门证券有限责任公司重新办理股东登记并取得《企业法人营业执照》，注册资本为5,600万元。

2003年2月，中国证监会核准江门证券有限责任公司增资扩股并更名为“华林证券有限责任公司”。2003年4月，华林证券有限责任公司领取了核发的《企业法人营业执照》，注册资本为80,700万元。

2014年9月，中国证监会北京监管局出具回执，确认公司增资且股权结构未发生重大调整，注册资本由80,700万元增加至106,000万元。2014年12月，华林证券有限责任公司领取了核发的《企业法人营业执照》。

2015年1月，中国证监会北京监管局出具回执，确认公司增资且股权结构未发生重大调整，注册资本由106,000万元增加至126,000万元。2015年1月，华林证券有限责任公司领取了核发的《企业法人营业执照》。

2015年8月，中国证监会西藏监管局出具回执，确认增资且股权结构未发生重大调整，公司注册资本由126,000万元增加至208,000万元。2015年8月，华林证券有限责任公司领取了核发的《企业法人营业执照》。

2016年3月，华林证券有限责任公司整体变更为华林证券股份有限公司，华林证券有限责任公司以2015年12月31日经审计后的公司净资产为基数折股整体变更为华林证券股份有限公司，注册资本为243,000万元。2016年3月，华林证券股份有限公司领取了核发的《企业法人营业执照》并在中国证监会西藏监管局履行了备案程序。

2.3 期末股权结构情况

本报告期末，本公司共有3名股东。

报告期末期初股权结构情况如下表：

序号	股东名称	年初			年末			变动原因	冻结或质押情况
		持股数量 (万股)	持股比例(%)	投资金额 (万元)	持股数量 (万股)	持股比例(%)	投资金额 (万元)		
1	深圳市立业集团有限公司	174,039.7076	71.62	174,039.7076	174,039.7076	71.62	174,039.7076	-	无
2	深圳市怡景食品饮料有限公司	48,478.9089	19.95	48,478.9089	48,478.9089	19.95	48,478.9089	-	无
3	深圳市希格玛计算机技术有限公司	20,481.3835	8.43	20,481.3835	20,481.3835	8.43	20,481.3835	-	无

	合计	243,000.0	100	243,000.0	243,000.000	100	243,000.000		
		000		000	0		0		

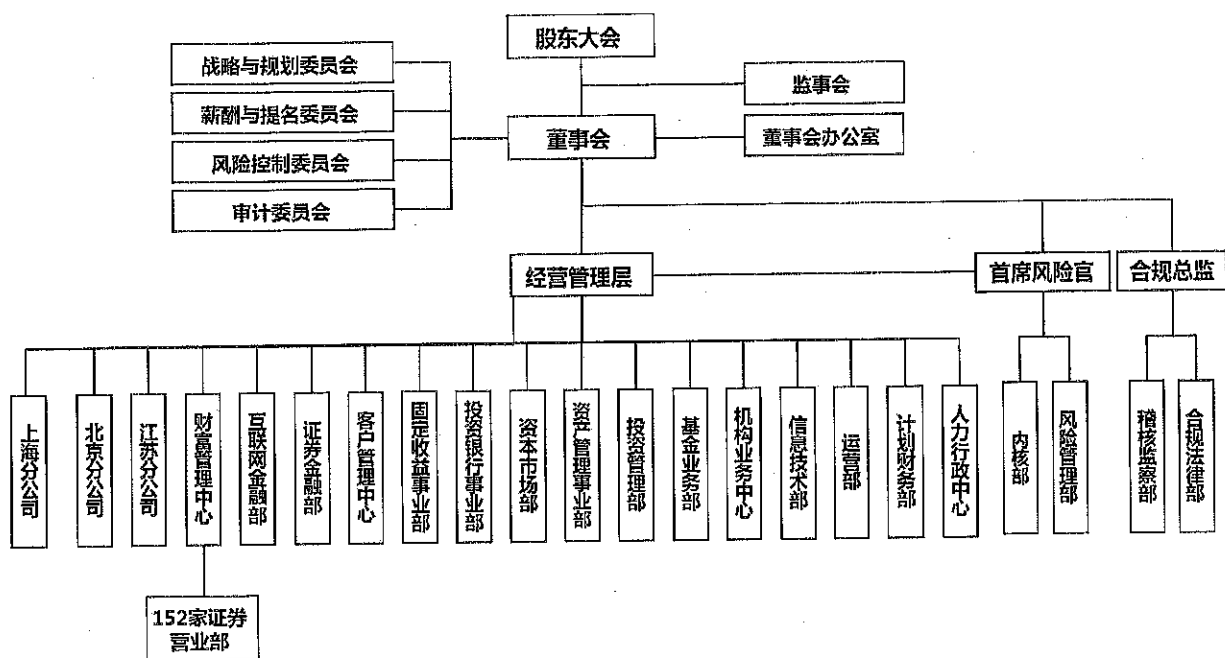
2.4 公司组织架构

公司遵循《公司法》、《证券法》、《证券公司治理准则》等法律法规和中国证监会的有关规定，不断完善法人治理结构，逐步建立起包括股东会、董事会、监事会和经营管理层在内的分工合理、职责清晰的法人治理结构。

公司董事会下设审计委员会、薪酬与提名委员会、风险控制委员会、战略与规划委员会，为董事会的科学决策提供保障。

同时，公司还根据业务与管理需要，建立起与之相适应的组织架构和运行机制，公司设置了财富管理中心、互联网金融部、证券金融部、客户管理中心、固定收益事业部、投资银行事业部、内核部、资本市场部、资产管理事业部、投资管理部、基金业务部、机构业务中心、信息技术部、运营部、计划财务部、人力行政中心、风险管理部、稽核监察部、合规法律部等业务与管理部门。各部门职责清晰，各司其职，能有效保障公司持续运营与规范管理。

公司组织结构图如下：



2.5 公司子公司及分公司情况介绍

公司名称	注册资本 (万元)	持股 比例	设立 时间	负责人	联系 电话	地址
华林资本投资有限公司	6000	100%	2013年6月 26日	林立	0755- 82707759	拉萨市柳梧新区察古大道一号君泰国际大厦C座7层1号
华林创新投资有限公司	6000	100%	2014年9月 25日	蓝映波	0755- 82707736	拉萨市柳梧新区察古大道一号君泰国际大厦C座7层1号
华林投资服务（深圳）有限公司	5000	70.00%	2016年1月 19日	邓志文	0755-23613 751	深圳市前海深港合作区前湾一路1号A栋201室（入驻深圳市前海商务秘书有限公司）

公司名称	营运资金 (万元)	设立 时间	负责人	联系 电话	地址
------	--------------	----------	-----	----------	----

华林证券股份有限公司 北京分公司	2000	2013年4月 8日	陈永健	010- 88091627	北京市西城区金融大街35号1 幢1501-1502
华林证券股份有限公司 上海分公司	2000	2012年11 月15日	葛其明	021- 20281232	上海市浦东新区银城中路488 号3802、3803室
华林证券股份有限公司 江苏分公司	—	2017年12 月1日	潘宁	0510- 68573878	无锡市太湖新城金融八街1号 商会大厦主楼201室

2.6 公司证券营业部情况介绍

截至2017年末，公司共有证券营业部152家（已全部取得经营许可证并正式对外营业），其中广东28家、上海7家、北京6家、湖南13家、安徽5家，重庆3家，天津2家，浙江9家，山东15家，福建6家，辽宁2家，海南1家，云南1家，陕西4家，山西1家，甘肃1家，吉林2家，江西1家，湖北4家，江苏14家，河北7家，河南5家，贵州1家，黑龙江1家，内蒙古1家，四川4家，青海1家，宁夏1家，新疆1家，西藏2家，广西3家。

2017年公司分支机构迁址情况如下：

2017年8月，柳州文昌路证券营业部迁址，命名由柳州桂中大道证券营业部变更为柳州文昌路证券营业部。

2017年9月，宝鸡高新大道证券营业部迁址，命名由宝鸡经二路证券营业部变更为宝鸡高新大道证券营业部。

2017年9月，襄阳长虹北路证券营业部迁址，营业部名称未变更。

2017年11月，聊城东昌东路证券营业部迁址，命名由聊城庐山路证券营业部变更为聊城东昌东路证券营业部。

我公司证券营业部基本情况表:

截止 2017 年 12 月, 已取得《营业执照》的营业部 152 家, 其中 152 家已正式对外营业。营业部基本情况如下表所示。

序号	证券营业部名称	注册地址	成立日期	统一社会信用代码
1	上海南京西路证券营业部	上海市黄浦区南京西路 338 号 1605-1610	1991/4/29	91310101832216066X
2	深圳振华路证券营业部	深圳福田区振华路 21 号航天立业大厦 3 楼	1995/4/19	91440300192254557Q
3	江门冈州大道证券营业部	江门市新会区冈州大道中 50 号 102—52 号二楼	1997/3/26	914407056177230307
4	江门港口路证券营业部	广东省江门市港口路 1 号	2000/1/23	91440703770183755Y
5	开平东兴大道证券营业部	广东省开平市长沙区东兴大道人和东路 3 号 1 幢 9-10 层	2001/4/28	914407831942878380
6	江门聚德街证券营业部	江门市蓬江区聚德街 3 幢 6 楼	2001/5/28	91440700792915865P
7	鹤山东升路证券营业部	鹤山市沙坪镇东升路 71,73 号	2001/5/30	91440784729228798C
8	广州体育西路证券营业部	广州市天河区体育西路 123 号新创举大厦 13 楼	2003/9/27	91440101753488709L
9	北京北三环东路证券营业部	北京市朝阳区北三环东路 28 号易亨大厦 2 层	2003/12/24	911101057577023469
10	合肥潜山路证券营业部	合肥潜山路 320 号	2004/4/8	9134011007608236409
11	江门恩平证券营业部	广东省恩平市南堤东路 31 号	2004/8/2	91440785280294911D
12	江门台山证券营业部	广东省台山市台城镇环北大道 26-2 号	2004/11/25	914407817693215918
13	长沙韶山中路证券营业部	长沙市雨花区韶山中路 419 号凯宾商业广场 12 楼	2004/11/25	91430100768035665G
14	重庆金山路证券营业部	重庆市渝北区龙溪街道金山路 15 附 13 号	2014/3/28	91500112304820884P

15	东莞鸿福路证券营业部	东莞市南城区鸿福路200号第一国际汇一城3号办公楼1707	2014/6/16	91441900398104124K
16	深圳前海证券营业部	深圳市南山区科兴科学园A4—603房	2014/6/19	9144030030628662X2
17	天津解放南路证券营业部	天津市河西区解放南路中段西侧富裕大厦2-701B室	2014/8/6	91120116300453001R
18	上海浦东南路证券营业部	上海市浦东新区浦东南路528号北幢19层07室	2014/8/18	913101153122493150
19	天津拉萨道证券营业部	天津市和平区拉萨道16号301、302室	2014/9/26	911201013004697323
20	昆明白云路证券营业部	昆明市白云路177号金尚壹号2802	2014/10/21	91530103309643039Y
21	海口滨海大道证券营业部	海南省海口市龙华区滨海大道81号南洋大厦9楼901-1(903)房	2014/11/10	914601003945621877
22	厦门湖滨南路证券营业部	福建省厦门市思明区湖滨南路55号禹洲广场908单元	2014/11/20	913502033030375212
23	绍兴金柯桥大道证券营业部	绍兴市柯桥区勤业广场1幢1813-1814室	2014/12/8	9133062132344540X7
24	兰州广场南路证券营业部	甘肃省兰州市城关区广场南路4-6号国芳大酒店12层13、14号	2014/12/23	91620100325346333X
25	温州车站大道证券营业部	浙江省温州市鹿城区车站大道577号财富中心1210室	2014/12/26	91330302327870841H
26	南京广州路证券营业部	江苏省南京市广州路188号苏宁环球大厦1018室	2014/12/30	91320106302772954M
27	西安未央路证券营业部	西安经济技术开发区凤城五路海逸国际B座2203室	2014/12/30	91610132322326433Q
28	北京太平桥大街证券营业部	北京西城太平桥大街8-17号	2015/1/6	91110102327248198P
29	长春同志街证券营业部	吉林省长春市朝阳区同志街1560号6层	2015/1/8	91220101309988272E
30	沈阳大西路证券营业部	沈阳市沈河区大西路287-1号	2015/1/9	91210103313229789X
31	济南山大路证券营业部	济南市历下区山大路242-2号大东科技城	2015/1/14	913701003069171296

		C4		
32	太原学府街证券营业部	山西省太原市小店区学府街 126 号晋商国际 C 座 5 层	2015/1/16	9114010032580535XX
33	深圳彩田路证券营业部	福田区彩田路瀚森大厦 10 楼 1003-1	2015/1/21	914403003264589435
34	宁波惊驾路证券营业部	宁波市江东区惊驾路 800 号 1-9	2015/1/22	91330204316904778D
35	郑州金水东路证券营业部	郑州市郑东新区金水东路南农业东路西 1 座 8 层 803 号	2015/1/26	91410100330171873X
36	苏州工业园区苏雅路证券营业部	苏州工业园区苏雅路 318 号天翔国际 1906	2015/1/26	913205943313033136
37	珠海凤凰北路证券营业部	珠海市香洲区凤凰北路 2099 号 805、806 房	2015/1/26	91440400325110945R
38	深圳桃园路证券营业部	深圳市南山区南头街道桃园路 8 号田厦国际中心 2308	2015/1/29	91440300326494645C
39	武汉东湖路证券营业部	武昌区水果湖广场 A 单元 6 层	2015/1/29	914201063036187215
40	南昌红谷中大道证券营业部	南昌市红谷滩新区绿茵路 129 号联发广场写字楼 707 室	2015/1/30	91360125327696046M
41	大连中山路证券营业部	大连市中山区中山路 88 号天安国际大厦 3303 室	2015/2/5	91210202311434623J
42	哈尔滨上海街证券营业部	哈尔滨道里区上海街 8 号 322 室	2015/2/16	912301023012227821
43	广州花城大道证券营业部	广州市天河区花城大道 20 号远洋大厦 1501 之二	2015/2/27	91440101331413686M
44	杭州文三西路证券营业部	杭州市西湖区文三西路 37 号 5 楼	2015/2/28	91330100328151160D
45	呼和浩特昭乌达路证券营业部	内蒙古呼和浩特市赛罕区昭乌达路春华水务大厦四楼	2015/3/16	91150105328928937G
46	南宁金浦路证券营业部	广西南宁市青秀区金浦路 16 号汇东国际 F 座 0706 房及 0708 房	2015/3/20	91450103330811623W
47	烟台胜利路证券营业部	烟台市芝罘区胜利路 139 号万达广场 A3 写字楼 302	2015/3/23	91370602334689573W

48	中山康华路证券营业部	中山市石岐区康华路22号3、4、5卡	2015/4/1	91442000338185671J
49	青岛延吉路证券营业部	山东省青岛市市北区延吉路网点76-47、48	2015/4/3	91370203330023057P
50	泉州宝洲路证券营业部	福建省泉州市丰泽区宝洲路万达中心B座3003-3005	2015/4/15	913505033357252222
51	石家庄建华南大街证券营业部	石家庄建华南大街万达广场130-57	2015/4/15	9113010033600710XB
52	无锡人民中路证券营业部	江苏省无锡市崇安区人民中路139号恒隆广场办公楼1座909	2015/4/23	9132020033890033X9
53	贵阳花果园金融街证券营业部	贵阳市南明区花果园彭家湾花果园项目F区第6栋1单元36层4.5.6号	2015/4/24	91520102337421812Q
54	佛山锦园路证券营业部	佛山市南海区桂城街道锦园路13号景兴环球大厦1002	2015/4/24	914406003381396836
55	乌鲁木齐扬子江路证券营业部	乌鲁木齐扬子江路314号供销大厦A座17层	2015/5/4	91650100333028087P
56	深圳人民南路证券营业部	广东省深圳市罗湖区南湖街道人民南路嘉里中心2108室	2015/5/12	914403003424983127
57	福州江滨中大道证券营业部	福州市台江区江滨中大道363号华浦华尔街大厦5层	2015/5/20	91350100345136210C
58	成都东二环路证券营业部	成都市成华区二环路东二段7号1座1单元1906	2015/5/26	91510108343008741P
59	银川新昌西路证券营业部	银川市金凤区紫荆花商务中心AB座三层9楼营业房	2015/6/2	916411003178698981
60	拉萨柳梧新区察古大道证券营业部	拉萨市柳梧新区察古大道君泰国际b栋一层	2015/6/3	91540195321340380T
61	南通世纪大道证券营业部	江苏省南通市世纪大道375号	2015/6/4	91320600339263408P
62	西宁长江路证券营业部	西宁市城中区长江路103号山水国际第3幢1单元24层	2015/6/5	91630103310935207G
63	河源市建设大道东证券营业部	广东省河源市新市区建设大道南边文昌路	2015/6/11	91441602345383334C

		东边金色领地 C 栋 105 号		
64	株洲长江北路证券营业部	株洲市天元区长江北路联谊新村 9 栋 9-10 号门面	2015/6/17	91430200344728038F
65	秦皇岛迎宾路证券营业部	秦皇岛市海港区迎宾路 121 号 (秦发广场)	2015/6/18	91130300347597221H
66	惠州江北华贸大厦证券营业部	惠州市江北文昌一路 7 号华贸大厦 1 号楼 27 层 07 号部分、08 号	2015/6/23	914413023453603863
67	重庆邹容路证券营业部	重庆市渝中区邹容路 68 号第 11 层 07 号	2015/7/14	91500103346028596N
68	扬州维扬路证券营业部	扬州开发区维扬路 106 号商城国际大厦 1708	2015/7/16	91321091MA1MCM3DXJ
69	保定瑞祥大街证券营业部	保定市瑞祥大街 66 号兰亭酒店 4 楼	2015/7/20	91130600347743356T
70	深圳龙华证券营业部	深圳市龙华新区创业路汇海广场 B 座 2502	2015/12/31	91440300359718940D
71	深圳海秀路证券营业部	深圳市宝安区海秀路国际西岸商务大厦 1001	2016/1/8	91440300359832815T
72	上海闵行区莘松路证券营业部	上海市闵行区莘松路 58 号 6 栋 203B/204A	2016/6/27	91310112MA1GBADW5K
73	厦门金钟路证券营业部	厦门市湖里区金钟路 3 号 111-112 单元	2016/8/3	91350206MA34A3E91C
74	北京新华西街证券营业部	北京市通州区新华西街 58 号院 1 号楼 1-2 层 140	2016/8/4	91110112MA007FM818
75	浏阳世纪大道证券营业部	浏阳市集里街道世纪大道 125 号东方新天地大厦 19 楼	2016/8/26	91430181MA4L65DC0J
76	长沙星沙大道证券营业部	湖南省长沙县星沙街道星沙大道以西、星沙中学东南角 102 号	2016/9/7	91430121MA4L6AFE3G
77	宁乡一环西路证券营业部	湖南省长沙市宁乡县玉潭街道一环西路 B 西区 339 号春城大厦一楼	2016/9/8	91430124MA4L6B3B52
78	淄博市博山区中心路证券营业部	山东省淄博市博山城东中心路 40 号	2016/9/14	91370304MA3CGWFX35
79	郴州南岭大道证券营业部	湖南省郴州市北湖区南岭大道七星花园 7 栋 106、107 号门面	2016/9/18	91431000MA4L6ETM9F

80	衡阳蒸阳南路证券营业部	湖南省衡阳市雁峰区蒸阳南路2号崇业商业广场1404室	2016/9/27	91430400MA4L6L1G04
81	湘潭芙蓉路证券营业部	湘潭市岳塘区宝塔街道芙蓉路9号1栋怡景财富广场1单元	2016/9/27	91430300MA4L6KKWX4
82	北京双峪路证券营业部	北京市门头沟区双峪路35号院1号20层2207	2016/9/27	91110109MA008FTA8R
83	四川泸州康华路证券营业部	泸州市江阳区康华路2号1号楼1层2单元1号	2016/9/28	91510500MA622ARJ58
84	上海松江乐都路证券营业部	上海市松江区乐都路251号16层C座	2016/9/28	91310117MA1J1MT49G
85	南阳仲景路证券营业部	南阳市宛城区仲景路尚城国际酒店1号楼10层1008号	2016/9/29	91411300MA3XE55H3N
86	常州太湖东路证券营业部	常州市新北区府琛花园1幢806室	2016/9/29	91320400MA1MW6E334
87	义乌丹溪北路证券营业部	浙江省义乌市稠城街道丹溪北路18号2611室	2016/9/29	91330782MA28ECE738
88	洛阳展览路证券营业部	洛阳市洛龙区展览路与兴洛东街交叉口泉舜豪生国际商务中心7层715	2016/9/30	91410307MA3XE5JM3D
89	沧州解放西路证券营业部	河北省沧州市运河区解放西路颐和大厦1410铺	2016/9/30	91130900MA07WJRU7L
90	宜昌西陵一路证券营业部	宜昌市西陵区西陵一路18号中环广场503号	2016/9/30	91420500MA48C0GY7D
91	黄石天桥街证券营业部	黄石市黄石港区天桥街口岸大楼17楼17-1号	2016/9/30	91420200MA48BY7W04
92	南充北湖路证券营业部	南充市顺庆区北湖路99号罗曼威森1号楼9层5号	2016/10/9	91511302MA629CCJ3U
93	唐山新华西道证券营业部	河北省唐山市路南区新华西道88号宝升昌广场写字楼1003室	2016/10/9	91130200MA07WLJU1L
94	北京荣京东街证券营业部	北京市北京经济技术开发区荣京东街3号1	2016/10/9	91110302MA008MCK0B

		幢3层2单元317室		
95	绵阳九州大道证券营业部	绵阳科创区九州大道创新中心1号楼334号	2016/10/10	91510700MA624FD3XW
96	娄底氐星路证券营业部	湖南省娄底市娄星区氐星路万豪国际大厦17楼1704号	2016/10/11	91431302MA4L6RAN1Q
97	肇庆天宁北路证券营业部	肇庆市天宁北路75号之一14E04、14E05号写字楼	2016/10/11	91441200MA4UWD1J3F
98	桂林七星路证券营业部	桂林市七星区七星路75号明珠花园21栋1-13-5号房	2016/10/12	91450300MA5KEAEM75
99	廊坊爱民东道证券营业部	廊坊市广阳区浙商广场1-2-1817	2016/10/12	91131003MA07WPU07H
100	岳阳金鹗中路证券营业部	岳阳市岳阳楼区金鹗中路527号佳汇华庭小区2栋1305房	2016/10/12	91430600MA4L6RXE4U
101	上海静安区永兴路证券营业部	上海市静安区永兴路928弄35号908室	2016/10/12	91310106MA1FY41T2K
102	新乡平原路证券营业部	新乡市红旗区平原路金谷时代广场A座20层2016室	2016/10/13	91410700MA3XECFA9M
103	邯郸人民东路证券营业部	河北省邯郸市丛台区人民东路98号招贤大厦13层1306号	2016/10/13	91130400MA07WQGN94
104	吉首人民北路证券营业部	湖南省吉首市人民北路48号太丰中央广场20楼20018、20020、20022	2016/10/13	91433100MA4L6TPT1F
105	常德武陵大道证券营业部	湖南省常德市武陵区穿紫河街道办事处滨湖社区武陵大道368号(浙商广场A座1405号)	2016/10/14	91430702MA4L6U569B
106	邵阳邵水东路证券营业部	湖南省邵阳市双清区邵水东路青龙王府1号商住楼15楼1503号	2016/10/17	91430500MA4L6UL282
107	吉林市解放东路证券营业部	吉林省吉林市昌邑区解放东路818号1号商住楼1单元9层125号和	2016/10/17	91220201MA0Y6A8H81
108	济宁太白楼中路证券营业部	山东省济宁市任城区运河商业中心B区十	2016/10/17	91370811MA3CJP6Y16

		四层 1405 号房		
109	临沂沂河路证券营业部	山东省临沂市经济开发区芝麻墩沂河路 181	2016/10/17	91371300MA3CJQ5852
110	重庆金昌路证券营业部	重庆市北部新区金昌路 7 号附 107 号	2016/10/17	91500000MA5U821B96
111	柳州文昌路证券营业部	柳州市文昌路 20 号乐和大厦地上 11 层 20 号	2016/10/18	91450200MA5KEBM356
112	莆田学园路证券营业部	福建省莆田市城厢区学园路与东园路交叉口双洋环球广场 2 栋 12 层 1220 房	2016/10/18	91350302MA2XPT655P
113	盐城人民南路证券营业部	盐城市城南新区新都街道华邦东厦 2 幢 3A13 号 (CND)	2016/10/18	91320913MA1MXBUMXH
114	金华东市南街证券营业部	浙江省金华市金东区东市街以东、李渔路以北金华万达广场 4 幢 1717 室	2016/10/18	91330703MA28EEH00R
115	深圳龙翔大道证券营业部	深圳市龙岗区龙翔大道珠江广场 A2 栋 17A2G	2016/10/18	91440300MA5DMT4TXU
116	榆林长城南路证券营业部	陕西省榆林市榆阳区长城南路凯信世际写字楼 8 层 802 室	2016/10/19	91610802MA703D4U2J
117	周口西大街证券营业部	周口市川汇区大闸路与西大街交叉口滨江国际星城 7-1317 室	2016/10/19	91411600MA3XELJ58F
118	马鞍山江东大道证券营业部	马鞍山市花山区汇金广场 3-407	2016/10/19	91340500MA2N1ANT8T
119	蚌埠涂山东路证券营业部	蚌埠市涂山东路 1757 号投资大厦 1412、1414 号	2016/10/19	91340300MA2N1A7RXB
120	襄阳长虹北路证券营业部	湖北省襄阳市高新区长虹北路万达广场写字楼 1010 室	2016/10/19	91420600MA48D46Q4Y
121	泰州海陵南路证券营业部	江苏省泰州市海陵区尚品国际大厦 3 栋 818 室	2016/10/19	91321200MA1MXCHU59
122	镇江李家山路证券营业部	镇江市润州区李家山路 2 号常发广场 6 幢第 11 层 1122 室	2016/10/19	91321100MA1MXDFJ5N
123	连云港苍梧路证券营业部	连云港市海州区苍梧路 35 号山水丽景广场	2016/10/19	91320706MA1MXDM39Y

		AB 楼 B806 室		
124	湖州红旗路证券营业部	湖州市凯欣名座 816、818 室	2016/10/19	91330502MA28CGL43E
125	威海青岛中路证券营业部	山东省威海经济技术开发区青岛中路乐天世纪城-6 号-B2010	2016/10/19	91371000MA3CJWRW8Y
126	芜湖中山北路证券营业部	芜湖市镜湖区汇金广场 B601	2016/10/20	91340200MA2N1B6X5H
127	六安皖西路证券营业部	六安市常青路西侧世纪广场红街 A 楼 A1-801 室	2016/10/20	91341500MA2N1APL5D
128	淮安淮海东路证券营业部	淮安市清河区淮海东路淮海第一城办公楼 505 室	2016/10/20	91320802MA1MXERU4H
129	德州三八东路证券营业部	山东省德州市经济技术开发区三八东路 1288 号鑫星国际大厦 9 楼	2016/10/20	91371400MA3CK1G4XD
130	深圳高新南七道证券营业部	深圳市南山区南山街道高新工业村 T2 栋厂房 T2-B518	2016/10/20	91440300MA5DMYXD75
131	北京石景山路证券营业部	北京市石景山区石景山路乙 18 号院 3 号楼 20 层 2209	2016/10/20	91110107MA00904283
132	宝鸡高新大道证券营业部	陕西省宝鸡市高新开发区高新大道 51 号第 9 幢 18 号商铺 2 层	2016/10/21	91610302MA6X99T815
133	宿迁西湖路证券营业部	宿迁市宿城区西湖路 66 号水韵城写字楼 1509 东部	2016/10/21	91321302MA1MXH144R
134	嘉兴常秀街证券营业部	嘉兴市尚元名郡 3 幢 605 室	2016/10/21	91330401MA28APX86E
135	深圳泰然路证券营业部	深圳市福田区香蜜湖街道泰然九路盛唐商务大厦西座 1402	2016/10/21	91440300MA5DN0UY2T
136	潍坊胜利东街证券营业部	山东省潍坊市奎文区胜利东街 5051 号 1 号楼 7-1902	2016/10/24	91370705MA3CK64G5T
137	深圳益田路证券营业部	深圳市福田区莲花街道益田路 6009 号新世界商务中心 810	2016/10/24	91440300MA5DN1807N
138	上海宝山陆翔路证券营业部	上海市宝山区陆翔路 111 弄 6 号 610 室	2016/10/24	91310113MA1GL1FB6K

139	台州广场中路证券营业部	台州海洋广场1幢1404室	2016/10/25	91331001MA28GT2R8Q
140	菏泽人民路证券营业部	菏泽市开发区丹阳办事处何楼社区菏泽数码大厦18002室	2016/10/25	91371700MA3CK9DQ2N
141	上海普陀区中江路证券营业部	上海市普陀区中江路106号514室	2016/10/25	91310107MA1G0A7F81
142	西咸新区世纪大道证券营业部	陕西省西咸新区沣西新城世纪大道55号启迪科技会展中心B座四层413、414	2016/10/26	91611100MA6TG50805
143	漳州水仙大街证券营业部	福建省漳州市芗城区水仙大街新城苑北区1栋1808号	2016/10/26	91350602MA2XQAFM5Y
144	滨州渤海十六路证券营业部	山东省滨州市渤海十六路601号国际大厦1号楼1703	2016/10/26	91371602MA3CKB1929
145	聊城东昌东路证券营业部	聊城市东昌府区东昌路与花园路交叉口东200米星光大厦15楼	2016/10/28	91371500MA3CKHU346
146	徐州解放南路证券营业部	江苏省徐州市云龙区戏马台综合楼六层05号	2016/10/31	91320300MA1MXWTC9M
147	枣庄锦水长街证券营业部	山东省枣庄市高新区锦水长街互联网小镇14号楼210-211号	2016/10/31	91370400MA3CKLF99U
148	泰安长城路证券营业部	泰安市长城路46号城建大厦综合楼(国山中心A座)1702	2016/10/31	91370902MA3CKN4N90
149	东营府前大街证券营业部	山东省东营市东营区府前大街55号国际金融港6号楼603室	2016/11/1	91370500MA3CKP8G2G
150	深圳龟山路证券营业部	深圳市南山区蛇口街道龟山路明华中心二号楼C810	2016/11/15	91440300MA5DP4MG6B
151	拉萨堆龙德庆区青藏路证券营业部	西藏拉萨市堆龙德庆区青藏路青年文化活动中心3楼	2017/1/25	91540125MA6T22CFXQ
152	无锡金融街证券营业部	无锡市太湖新城金融八街1号商会大厦主楼201室	2017/8/18	91320200MAIQ3W129N

2.7 员工情况

2.7.1 母公司员工情况

截至 2017 年末，公司共有员工 1761 人，其中取得证券从业资格共 1686 人，占比达 95.74%。员工构成情况如下：

项目		人数	比例 (%)
人员分布	经纪业务	1,354	76.89%
	投资银行业务	168	9.54%
	融资融券业务	14	0.80%
	资产管理业务	29	1.65%
	证券自营业务人员	25	1.42%
	机构业务人员	14	0.80%
	基金业务人员	6	0.34%
	财务人员	38	2.16%
	清算人员	21	1.19%
	信息技术人员	26	1.48%
	合规、风控及稽核人员	21	1.19%
	行政人员	45	2.56%
	合计	1761	100.00%
教育程度	博士	4	0.23%
	硕士	300	17.04%
	本科	1090	61.90%
	大专及以下	393	22.32%

	合计	1761	100.00%
年龄分布	51 岁以上	51	2.90%
	35-50 岁	547	31.06%
	35 岁以下	1189	67.52%
	合计	1,761	100.00%

2.7.2 子公司员工情况

截至 2017 年末，华林资本投资有限公司共有员工 7 人。

截至 2017 年末，华林创新投资有限公司共有员工 2 人。

截至 2017 年末，华林投资服务（深圳）有限公司共有员工 17 人。

	项目	人数	比例
人员分布	私募股权业务（资本）	6	23.08%
	私募行政外包业务（投服）	17	65.38%
	另类投资业务（创新）	2	7.69%
	行政人员	1	3.85%
	合计	26	100.00%
教育程度	硕士	10	38.46%
	本科	15	57.69%
	大专	1	3.85%
	合计	26	100.00%
年龄分布	35-50 岁	6	23.08%
	35 岁以下	20	76.92%

	合计	26	100.00%
--	----	----	---------

2.8 公司委托经纪人从事客户招揽、客户服务相关情况

公司在参照在职员工管理的基础上，按照有关法规的要求落实经纪人的管理工作，具体如下：

（一）在经纪人管理考核办法中明确经纪人的管理及考核方式。

（二）以制度的形式规范经纪人的展业规范，对于违规行为的处罚方式做了具体明确的要求。

（三）为确保经纪人合规展业，在每月经纪人的佣金提成中计提合规奖励金。

（四）公司现已形成较完备的客户投诉举报工作的受理管理机制。在公司官网、营业部营业场所公布了公司统一的投诉与举报电话4001883888。由客服中心专门受理投诉，营业部专人处理投诉，采用录音电话完整保留投诉处理记录，保证及时反馈，认真解决客户投诉。

2017年1月，公司在编经纪人702人，截至2017年12月31日，公司在编经纪人1137人。

第三章 管理层报告

3.1 报告期经营情况

3.1.1 概述

2017 年，中国经济运行保持在合理区间，经济结构继续优化，创新对发展的支撑作用增强，资本市场服务实体经济功能稳步提升。上证指数累计上涨 6.6%，中债公司信用类债券净价指数全年下跌 4.6%左右；沪深两市股基成交量 245 万亿元。深化金融改革、服务实体经济、防控金融风险成为党和国家在金融监管工作中的重心。

2017 年，公司继续推进首次公开发行股票并上市的工作，并已经中国证券监督管理委员会第十七届发行审核委员会 2018 年第 32 次发审委会议审议通过。公司不断完善法人治理结构，确保各项业务规范运作，各项业务发展态势良好。公司经纪业务逐步实现线上线下融合发展，客户规模已呈增速明显的态势，随着线上平台的逐渐成熟以及线下网点规模逐步成型，公司经纪业务特色化经营战略的效果和优势将更加显著；投资银行业务品牌影响力不断提升，已具备较强市场竞争力；融资融券等信用业务随着公司资本金的补充及客户基础的扩大，业务发展速度高于行业平均速度；资产管理业务不断取得突破，将成为公司重要的利润增长点；自营业务把握市场机遇，债券做市、撮合业务的交易量大幅提高，活跃度排名不断前行，市场影响力逐渐增大。各项业务均呈现出良好的发展态势。

3.1.2 公司经营情况分析

2017 年，证券行业快速发展，公司不断巩固和发展经纪业务与投行业务、自营业务，并在资产管理等新业务领域取得重大突破。公司改变传统经纪业务的经营思路，加大新兴轻型营业部的建设，着力打造金融服务平台，在实现经纪业务向财富管理转型过程中迈出了坚实的一步。经纪业务规模继续扩大，年末拥有证券营业部达 152 家；2017 年公司完成了 3 个 IPO 项目，3 个增发项目，投行业务手续费净收入达 3.28 亿元；融资融券业务稳步发展，融出资金规模为 22.38 亿元，股票质押式回购业务规模为 6.93 亿元；自营业务方面，债券业务的市场影响力逐渐增大，当年营业收入达 1.62 亿元；资产管理业务方面，公司平均受托管理资金规模大幅度提高，主要受益于定向资产管理业务的扩张，年底公司管理的资产管理计划共 184 只，管理资产规模 1,245.01 亿元，实现营业收入 1.06 亿元。

2017 年，受市场行情的大幅回落的影响，公司营业收入同比下滑。公司实现营业收入 106,718.60 万元，营业利润 47,979.69 万元，净利润 46,212.63 万元。2017 年度和 2016 年度经营成果对比如下表所示：

(单位：万元)

项目	2017 年度	2016 年度	增减金额	增减比例
一、营业收入	106,718.60	131,835.33	-25,116.73	-19%
手续费及佣金净收入	64,320.30	76,347.53	-12,027.23	-16%
其中：经纪业务手续费净收入	22,932.09	28,627.52	-5,695.43	-20%
投资银行业务手续费净收入	32,757.02	38,493.75	-5,736.73	-15%
资产管理业务手续费净收入	10,586.41	9,471.93	1,114.48	12%

利息净收入	12,745.81	22,077.26	-9,331.45	-42%
投资收益	27,083.90	35,219.50	-8,135.60	-23%
公允价值变动净收益	2,654.10	-2,748.01	5,402.11	-197%
汇兑净收益	-97.80	97.97	-195.77	-200%
资产处置收益	0.59	825.44	-824.85	-100%
其他业务收入	11.70	15.63	-3.93	-25%
二、营业支出	58,738.90	66,537.47	-7,798.57	-12%
其中：税金及附加	629.24	2,747.33	-2,118.09	-77%
业务及管理费	58,029.24	60,727.16	-2,697.92	-4%
三、营业利润	47,979.69	65,297.86	-17,318.17	-27%
四、利润总额	52,303.12	67,560.78	-15,257.66	-23%
减：所得税费用	6,090.49	8,648.95	-2,558.46	-30%
五、净利润	46,212.63	58,911.83	-12,699.20	-22%

3.2 公司各项业务开展情况

3.2.1 证券经纪业务

（一）业务概况

2017年，证券市场成交缩水，两市成交量同比有所下滑；互联网渠道扩展、产品线的丰富为传统的经纪业务增添了新活力和新元素。

2017年，公司紧紧围绕增收创利，加强对总部各部门、各营业部实行目标量化考核，并进一步完善月度绩效检视机制。此外，公司还进一步完善和优化了经纪业务的考核办法等基础管理制度和流程，确保了各项业务开展的合法合规和务实高效。

为适应新形势下业务发展的需要，公司前期申请设立的所有营业部实现开业，2017年末已开业营业部152家，以期提高经纪业务线下服务能力；与此同时，公司与多家互联网龙头企业积极探讨开展业务合作，并取得了实质性进展。

截至2017年末，公司客户资产总值719.12亿元，全年累计完成股票交易金额为6,999.64亿元、证券投资基金交易金额为186.56亿

元、债券现货交易金额为 7379.92 亿元。

(二) 证券经纪业务的经营情况

2017 年，公司代理买卖证券情况详见下表：

单位：亿元

项目	2017 年度		2016 年度	
	交易 金额	市场 份额	交易 金额	市场 份额
股票	6,999.64	3.15‰	7,381.14	2.90‰
证券投资基金	186.56	0.95‰	147.38	0.66‰
债券现货	7,392.92	1.40‰	4,290.23	0.96‰

注：根据 Wind 资讯数据统计。

2017 年本公司 A 股交易市场份额保持上升趋势。报告期内公司经纪业务市场份额回升。2017 年、2016 年、2015 三年，本公司代理买卖股票交易的市场份额分别为 3.15‰、2.90‰、2.71‰；代理买卖证券投资基金的市场份额分别为 0.95‰、0.66‰、0.97‰；代理债券现货交易的市场份额分别为 1.40‰、1.03‰、1.06‰。由于公司过往老营业部数量少，老客户数量相对较少且机构客户偏少（机构客户的特点是交易量大、融资融券等交易手段更加丰富，对证券公司的交易量贡献较大），影响了公司股票市场份额与市场同步增长。随着公司综合金融服务平台的加速发展、新设证券营业部的网点布局不断优化及逐渐开始营业，客户规模增速较为明显，2015 年至 2017 年 12 月，公司线上线下开户共新增证券账户 100.39 万户，2017 年开户量与 2016 年同期相比增幅为 144.57%，开户规模增速明显，股票市场份额已从 2016 年开始出现稳步上升态势，未来随着线上平台的逐渐成熟、线下网点规模逐步成型、金融产品线的日趋丰富、线上线下业务的融合加深，以及公司开展机构 PB 业务对交易量的带动作用，公司经纪

业务特色化经营战略的效果和优势将更加显著。

3.2.2 投资银行业务

（一）股票投行业务的经营情况

1、保荐业务的经营情况

报告期内，公司投行在并购、再融资新规落地持续产生影响，增发募资规模萎缩，同时在IPO速度加快，但审核从严的情况下，继续积极实施业务转型，不断调整业务结构，由较为单一的投行业务向IPO、再融资、并购重组、公司债、可转债、债权融资计划、资产证券化、新三板等各类业务全面发展。为适应转型需要，投行积极加强专业培训，并在发展业务的同时深入完善内控机制以防控风险。构建了以客户为中心，适应市场竞争力的业务一体化发展模式和组织结构。

报告期内，公司坚持自我培养与引进优秀人才并重的理念，打造了一支竞争力一流素质优良的人才队伍。截至2017年末，公司投行在上海、深圳、北京、成都4大区域共有168人，其中保荐代表人38人，准保荐代表人28人。

报告期内，投行业务完成IPO项目3个，再融资项目（非公开发行股票）1个，公开发行可转换公司债券项目1个，并购重组项目7个，新三板挂牌项目10个，新三板定增项目21个，新三板并购项目3个，。截至2017年末，公司在审项目9个，其中IPO项目5个，公司债项目1个，并购重组项目2个，新三板挂牌项目1个。公司项目资源丰富，在会及储备的保荐及承销项目达60余个，并购重组、新三板等财务顾问

项目达20余个，为2018年投行业务的发展打下良好基础。

2、承销业务的经营情况

报告期内，公司进一步充实资本市场部，在提高定价能力的基础上，进一步提升了产品销售能力，不仅能够满足公司保荐业务主承销工作的需要，而且能够参与市场上较大型项目的联席主承销，为投行承销业务开辟了新的收入来源。

2017年，公司承销业务情况如下：IPO项目3家，再融资项目（3家，承销总金额75.98亿元，实现承销与保荐收入1.33亿元。

（二）固定收益投行业务经营情况

2017年全国债券发行规模较2016年有所增长，但增速有所下降。2017年债券市场发行各类债券规模达40.80万亿元，较上年增长12.21%，增速较上年降低44.69%。

2017年受经济增长放缓和债券市场波动加大等因素影响，债券收益率曲线整体上移。公司在不断提高传统债券业务竞争力的同时，不断挖掘资产证券化业务市场发展机遇，全面布局，持续推动产品创新；积极引入新的业务团队，优化各项制度流程，深化合规经营理念，强化风险意识，使公司的固定收益业务稳健向前发展。

截至2017年末，公司已获批待发行项目5个、并有多项已签署承销协议或已开展现场工作的项目，为2018年固定收益业务发展奠定坚实基础。

（三）其他投行业务的经营情况

公司拥有专门的场外市场团队，开展场外市场业务。2017年新三

板市场由于其融资能力减弱，加上股转公司审核从严，挂牌企业数量大幅下降，本年公司继续挖掘有潜力的新三板公司，新三板定增业务发展较为迅速。本年和上一年度担任财务顾问次数和收入情况见下表：

项目	2017年度	2016年度
财务顾问项目数量	41	54
其中：并购重组	3	3
新三板挂牌	10	29
新三板定增	21	17
新三板并购	3	5
财务顾问收入（万元）	18032.09	5550.87

（四）内部控制

公司投行业务发展战略明确、定位清晰，在投行部门内部培育了良好的投行文化，形成了系统的执业行为规范；建立了分工合理、相互制约、相互协调的组织架构，人员配备合理，责任明确到岗，形成科学合理的业务决策、执行和监督体系；内控机制健全，符合独立、制衡、有效原则，覆盖投行业务各个环节，能有效防范投行业务风险；投行业务部门以及履行质量控制、合规管理、风险控制、稽核监察等职责的部门对投行业务质量的责任界定清晰，责任追究机制明确，实现事前、事中、事后全方位有效控制；公司制定并完善了投资银行业务的一系列内控制度，明确了各部门的职责，强化了内部控制机制，规范项目开发、改制辅导、申报材料制作、内部审核与上报、销售及

上市、持续督导等业务环节的运作，基本实现投资银行项目的全流程管理。

公司制定了《投资银行业务管理制度》，并针对尽职调查、项目立项、项目实施、内核、发行配售、工作底稿及项目档案、持续督导、业务培训等业务环节都制定了相应的管理办法和工作规则，做到从源头减少风险，项目全过程质量控制，合规风控部门分析把关。随着投行业务外部监管政策的变化，公司及时对相应制度进行了修订。为加强保荐代表人的管理，公司建立并完善了《投资银行事业部保荐代表人管理办法》。

针对新三板等场外市场推荐挂牌业务，公司制定了《华林证券全国中小企业股份转让结算业务管理办法》，以及尽职调查、工作底稿、内核小组和持续督导的工作规则。

公司在投资银行事业部下设二级部门场外市场部，负责新三板等场外市场的推荐挂牌、做市业务等。投行场外市场部按照《证券法》及中国证监会、中国证券业协会、全国中小企业股份转让系统有限责任公司颁布的法规、规章和规则等要求，建立及修订了《在全国中小企业股份转让系统推荐挂牌业务尽职调查工作规则》、《在全国中小企业股份转让系统推荐挂牌业务工作底稿管理办法》、《做市业务决策和授权体系细则》、《做市业务内部管理制度》等规章制度，强化风险管理措施、加强对各项业务的控制，基本形成职责分明、相互制衡的内部控制体系。所有流程的制定和修改都经过合规法律部、风险管理部等相关部门的审核。

3.2.3 自营业务

公司自营业务保持了快速发展态势。自营业务受市场行情因素影响较大，2016年第四季度至2017年债券市场经历了一波熊市，给行业带来较大业绩影响，2017年，中债国债总全价指数下跌达4.96%，受市场波动等因素的影响，同时因考虑信用风险，公司对债券投资作出了策略性的调整，将持有投资组合中的高风险高收益的信用债进行规模控制，降低其在投资组合中的占比，2017年自营业务以低风险低收益率的利率债及期限偏短的同业存单为主，投资组合绝对收益率下行，但是公司债券交易量在银行间市场的同类机构市场占比及排名均有所上升，2016年的交易量占比为1.78%，2017年占比增加至1.86%，市场排名由20位上升至第16位（数据来源于Wind）。

公司自营业务与证券公司传统以权益类为主的自营投资业务不同，主要集中在固定收益类的交易业务方面，包括交易业务（做市、撮合等）和债券投资两类。该交易业务主要通过赚取买卖差价、取得利息等方式获取收益。报告期内自营业务收入为16,180.62万元。

本公司报告期内自营业务收益情况如下：

单位：万元

品种	2017年度收益
固定收益类	13,915.56
其中：固定收益类交易	9,989.66
固定收益类投资	3,925.90
权益类	2,976.27
其他	-711.22
合计	16,180.62

注：收益=投资收益+公允价值变动损益+利息净收入+手续费及佣金净收入。

3.2.4 资产管理业务

2012年10月10日，经《关于核准华林证券有限责任公司证券资产管理业务资格的批复》【深证局发[2012]224号】核准，公司取得证券资产管理业务资格，公司不断加大人力和资金投入，加强渠道和客户开发，公司资产管理业务规模和产品量都有了较大的发展和提升，2016年资产管理规模爆发式增长进入千亿量级，2017年继续保持了稳健增长势头。

在业务规模方面，截至2017年12月31日，公司管理资产规模达到1,245.01亿元，其中集合产品3.95亿元，定向产品1215.2亿元，专项产品25.82亿元。

根据中国基金业协会统计数据，截至2017年末，公司证券资产管理业务客户资产规模总体排名为43位，较2016年末排名提高5位；成立的定向产品规模在券商中排名为38位，较2016年末排名提高1位；资产管理产品总体规模、产品数、产品类型都有明显的提升，取得步入券商前45名的好成绩。

分类	产品总数（支）	产品规模（亿元）	规模排名
定向产品	174	1,215.2	38 位
集合产品	5	3.95	-
专项产品	5	25.82	-
合计	184	1,245.01	43 位

在人才队伍建设方面，公司根据业务发展继续从上海、深圳等地引进高级资产管理人才，大幅提升了资管业务开拓和创新能力，不仅弥补了债券类产品投资能力欠缺的短板，而且在资产证券化项目承做

方面有突破性发展；资管团队形成内部轮训机制和专项培训机制，提升整体团队的资产管理专业能力，形成学习型团队的良好氛围。

在产品投资方面，2017年新推出了投资于固定收益类的“满江红”集合产品，集合和定向类型资产管理计划形成满江红、富贵竹等系列品牌化的资产管理产品。主动管理的债券投资产品，在面对市场后期下跌的背景下，提前分析预判并调整投资策略，产品净值回撤远低于市场平均值，有产品在同期纯债基金中排名前5%；专项类型的产品规模和数量均有显著增长，新成立了国药租赁一期资产支持专项计划、华林证券-新和昌物业费信托受益权资产支持专项计划、西咸新区沣西新城综合管廊租金资产支持专项计划、红博会展信托受益权资产支持专项计划四只资产证券化产品，新发行产品规模达17.69亿元，涉及基础资产类型更加丰富，包括租赁债权、租金请求权、信托受益权等类型；国药租赁一期资产支持专项计划底层资产的融资租赁业务降低了医疗机构融资成本，有效促进了贫困地区基层医疗产业可持续发展，该项目于2018年1月在北京人民日报社举行的“2017中国资本市场扶贫先锋论坛”上荣获“2017最佳扶贫项目融资案例”。

在合规和风控建设方面，部门制定委托人、融资人的尽调要求和标准，加强客户适当性风险匹配和管理，增加项目合规、风控评审环节并出具评审管控意见，专门调配经验丰富的人员进行产品成立前审查和成立后检视，定期组织学习市场风险案例和监管制度要求，强化合规风险防范意识，保证资产管理业务合规、有序、健康开展。

在系统建设方面，建设完成自建登记过户业务系统及直销系统，有效满足资金使用的多周期、持有份额转让等客户需求，缩短资金流转时间，丰富资产管理产品募集渠道；与各大银行对接估值电子对账系统、与外汇交易中心对接下行数据处理系统，提高了资管运营与交易过程中数据处理的及时性、准确性和高效性。

未来，公司资产管理业务建设和发展仍是以主动管理为核心，全力打造形成固定收益类产品投资和资产证券化产品双轮驱动的特色优势。

3.2.5 信用业务

报告期内，公司各项信用业务正常开展。截至2017年末，公司融资融券余额为22.42亿元，股票质押业务待购回余额为31.66亿元（包含资产管理计划），约定购回业务待购回余额为0元。

2017年度，公司融资融券业务快速发展，已具备开展两融业务资格的营业部由年初的69家增至130家。全年融资余额随市场转暖逐步回升，增速高于市场平均水平。截至2017年末，公司融资余额22.42亿元，相比2016年末的18.96亿元，全年融资余额增幅为18.25%，市场占比由年初的0.21%上升至0.22%。截至2017年末，公司融资融券客户授信总规模为203.57亿元，同比上涨了15.86%。客户总数从2016年末的11115个上涨至12361个，增幅为11.21%。

2017年，证券市场整体趋势稳中有升，我司积极开展宣传推广工作，两融市占率稳步上升，主要以自有资金为客户融资提供资金保障。

2017年，公司两融业务因客户违约共有5名客户被执行了强制平仓操作，累计平仓金额为30.58万元，未产生未收回欠款，未发生回收以前年度的欠款金额。

信用业务为公司资本中介业务的战略性部门，凭借强大的专业能力，高效便捷的系统以及遍布全国的服务网络，近年来公司信用业务持续快速发展，经营效益显著，为公司整体业绩作出了较大贡献。此外融资融券、股票质押客户普遍为高净值客户，专业程度高，粘性强，为公司的核心客户资源。信用业务发展同时也可促进公司经纪业务发展，提升公司在整个市场的综合竞争力。

3.2.6 股票期权业务

我司于2015年12月28日获批上海证券交易所开通股票期权经纪业务交易资格，并于2016年3月7日正式展业。

报告期内，股票期权业务正常开展。2017年度，已具备开展股票期权业务资格的营业部由年初的61家增至70家，公司股票期权业务新开户61户，其中个人投资者60户，普通机构投资者1户。公司全年上证50ETF期权合约总成交94015张，日均成交385张，单日最大成交1981张；年末持仓3361张，日均持仓2746张，单日最大持仓4268张；累计权利金成交6029.6万元，日均权利金成交24.7万元。集中度方面，前十大客户总成交张数占所有客户总成交张数比例为47.65%，前十大客户总成交金额占所有客户总成交金额比例为56.81%。大客户对于总成交量及手续费贡献明显。

2017 年度，我司联合上海证券交易所举办了 3 场面向投资者的期权大讲堂活动，共 475 名投资者参与并完成培训。培训后有 373 名投资者参与上交所期权知识测试，共有 361 名投资者通过考试获得证书。

2017 年度，公司股票期权业务平稳，开户数及交易量市场占比稳步增长。制度流程等运行机制日益完善，全年交易组织安全高效，运行平稳有序，未发生运行安全事件。

股票期权作为可以提高标的证券流动性对冲持仓风险的新型投资工具，对市场的积极影响早已得到海外成熟资本市场的广泛认可。公司股票期权经纪业务的顺利开展也进一步拓宽了公司的业务范围，丰富可供投资者选择的产品种类，提供了更高维度的投资与风险对冲工具，有利于我司为投资者提供更加全面专业的服务。我司股票期权业务的开展将进一步促进公司经纪业务发展，改善公司收入结构，促进业务创新和转型，提升公司在整个市场的综合竞争力。随着投资者教育工作的稳步推进、交易机制的逐步完善、风险监控工具的不断革新，可预期衍生品业务将继续平稳运行并实现快速增长。

3.3 主要的融资渠道及流动性水平分析

2017 年 12 月 31 日，公司扣除代买卖证券款后的流动负债为 975,737.91 万元，流动资产为 1,431,094.32 万元，流动比率为 1.47。

公司依据中证协发〔2016〕251 号发布的《证券公司全面风险管理规范》《证券公司流动性风险管理指引》及相关管理规定积极制定公司内部流动性风险管理制度，进行流动性风险管理。风险管理指标

主要包括流动性覆盖率和净稳定资金率。

流动性风险管理采取的措施包括现金流及期限错配管理、风险限额管理、压力测试等。当流动性不足使得净资本等风险控制指标达到预警级别时，由风险管理部向公司提出书面报告，计划财务部根据公司的经营状况和财务数据，进行现金流量预测与期限错配管理；公司对关键风险指标（如：风险集中限额、压力测试限额、止损限额、敞口限额、风险价值限额等）设置限额，并据此对业务开展进行监测和控制；公司至少每半年开展一次流动性风险压力测试，分析其承受短期和中长期压力情景的能力，通过对压力测试结果分析，确定风险点和薄弱环节，并将压力测试结果运用于公司的相关决策过程。

为提高融资来源的多元化和稳定程度，公司建立了包括但不限于银行借款、同业拆借、发行次级债券、收益凭证、短期融资券、收益权转让、证券回购等灵活的场内及场外融资渠道。公司的流动性充足，信誉良好，融资能力及长短期偿债能力俱佳，自有资金流动性风险可控。

截至 2017 年 12 月 31 日，公司不存在或有事项，对公司的财务状况无影响。

3.4 现金流转情况

2017 年度，公司经营活动产生的现金流量为净流入 -973,403,724.28 元，其中收取手续费收入及资金利息收入等产生的现金流入 1,183,976,316.09 元，公司开展的买入返售业务及卖出回购业务产生现金流入 1,745,402,547.51 元，代理买卖证券现金流出

520,365,750.75元，收到其他与经营活动有关的现金67,927,034.57元，支付利息手续费及佣金的现金流出334,566,067.44元，融出资金净增加额流出346,573,687.24元，存出保证金现金流出6,881,744.00元，以公允价值计量且其变动计入当期损益的金融资产现金流出1,911,732,194.41元，支付给职工的现金流出416,340,194.44元，支付各项税费100,605,562.13元，其他与经营活动有关的现金净流出452,502,815.70元。

本期公司投资活动产生的现金流量为净流入183,136,795.29元，其中处置固定资产、无形资产和其他长期资产产生的现金流入586,765.17元，收回投资收到的现金为884,656,885.52元，取得投资收益收到的现金为1,013,863.44元，购建固定资产、无形资产和其他长期资产支付的现金为44,354,013.27元，投资支付的现金659,466,705.57元。

本期公司筹资活动产生的现金流量为净流出196,772,778.07元，其中取得短期融资款收到的现金为640,417,000.00元，偿还短期融资款支付的现金为656,047,000.00元，分配股利、利润或偿付利息支付的现金为185,142,778.07元。

综合上述变动影响，2017年度期末公司现金及现金等价物余额为5,211,418,587.90元，较年初6,198,331,156.04元减少了986,912,568.14元，下降幅度为15.92%。

3.5 财务报表审计情况

公司2017年度财务报表已经安永华明会计师事务所审计，并出

具标准无保留意见的审计报告。

第四章 内部控制

4.1 内部控制制度建设情况

公司已经制定了包括《章程》在内的基本内部控制制度、各类业务内部控制制度以及合规风控稽核、财务、行政人力等涉及多方面内容的较为完善的内部控制制度。

报告期内，外部监管环境和公司内部经营活动均发生一定程度的变化，合规总监、首席风险官组织合规、风控等部门及时根据外部监管法律法规、自律规则的变化和公司经营活动的需要，协同有关部门梳理公司制度流程并发文约 225 项，其中，合规管理专项制度 11 项、风险管理制度 9 项、反洗钱制度 9 项、投资银行业务制度 24 项、信用业务及股票期权业务制度 57 项、经纪业务制度 12 项、新三板业务制度 12 项、资产管理业务制度 35 项、自营业务制度 7 项、固定收益业务 6 项、人力行政管理制度 19 项、客户服务制度 3 项、互联网金融业务 1 项及运营制度 20 项。

持续优化的各项制度为公司合规经营、规范管理提供了基础保障，公司合规管理制度体系和业务制度体系不断健全和完善。

4.2 董事会关于内部控制责任的声明

公司董事会认可其对建立健全和有效实施内部控制负责。监事会对董事会建立与实施内部控制进行监督。经理层负责组织领导公司内部控制的日常运行。公司内部控制的目的是提高公司经营管理水平和风险防范能力，合理保证公司经营管理合法合规、资产安全、财务报告及相关信息真实完整，提高经营效率和效果，促进公司实现发展战

略。由于内部控制存在固有局限性，故仅能对达到上述目标提供合理保证。董事会已按照《企业内部控制基本规范》要求对内部控制进行了评价，并认为在 2017年12月31日有效。

4.3 建立财务报告内部控制的依据

公司依据《会计法》、《企业内部控制基本规范》、《企业内部控制应用指引第 14 号—财务报告》、《企业会计准则》、《证券公司内部控制指引》等建立了财务报告内部控制。为做好2017年度财务报告编制工作，公司认真组织实施资产、负债清查盘点、资产减值测试及公允价值确定等工作；建立重大事项的处理流程，确定相应的会计处理方法；按权责发生制原则对归属于本年度的各项收入、费用支出进行确认，同时仔细检查收入的完整性和费用支出的合理性、各项税金计算的正确性等，根据真实的交易事项、会计记录和相关会计账簿资料等编制财务决算报告，做到账实相符、账证相符、账账相符、账表相符。

财务报告对外提供前，相关部门按规定程序进行审核，同时公司聘请会计师事务所，对公司 2017 年度财务报告进行了全面的审计。

通过以上工作程序，公司做到财务报告编制的内部控制合理有效，确保财务报告全面真实地反映公司 2017 年度的财务状况、经营成果和现金流量。

公司定期报告都及时进行披露，年度财务报告未被出具非标准无保留意见，与财务报表相关的内部控制在所有重大方面有效地保持了按照《证券公司内部控制指引》（证监机构字【2003】260 号）和《企

业内部控制基本规范》(财会[2008]7号)建立的与财务报表相关的内部控制。

4.4 公司内部控制的自我评价报告

详见华林证券股份有限公司第一届董事会第二十八次会议审议通过的《华林证券股份有限公司2017年度内部控制审核报告》。

报告期内未发现存在内部控制重大缺陷。

4.5 会计师事务所对公司内部控制的评价概述

安永华明会计师事务所对公司 2017 年度的内部控制进行了评审，并出具了《华林证券股份有限公司 2017 年度内部控制审核报告》，评价概述为：于 2017 年 12 月 31 日，华林证券股份有限公司在上述内部控制自评报告中所述与财务报表相关的内部控制在所有重大方面有效地保持了按照《企业内部控制基本规范》(财会[2008]7号)建立的与财务报表相关的内部控制。

安永华明会计师事务所对公司内部控制的意见，与公司自我评价报告意见基本一致。

第五章 董事、监事、高级管理人员和员工情况

5.1 2017 年度董事、监事、高级管理人员的薪酬决策情况

董事、监事报酬由股东大会审议决定，公司向全体董事、监事按月发放；职工代表监事依其在公司所担任的具体职务，按照公司相关薪酬与考核制度确定。公司外部董事、监事不在公司领取除津贴以外的其他薪酬。

高级管理人员报酬由董事会确定，基本年薪公司按月全额发放。

5.2 2017 年度公司董事、监事、高级管理人员薪酬情况如下：

单位：元

项目	人员状态 (期末在任或报告期内离任)	期末人员数量	年度计提薪酬(税前)	年度实际发放薪酬	期末延期支付薪酬	年度非现金薪酬
董事(独立董事请注明)小计		9	4,199,525	3,299,525	900,000	0
其中：					0	0
林立(董事长)	期末在任		622,320	622,320	0	0
陈永健	期末在任		1,689,520	989,520	700,000	0
潘宁	期末在任		1,181,120	981,120	200,000	0
李葛卫	期末在任		96,000.00	96,000.00	-	0
宋志江	期末在任		96,000.00	96,000.00	-	0
朱卫	期末在任		96,000.00	96,000.00	-	0
南洁(独立董事)	4月离任		58,146.80	58,146.80	-	0
米旭明(独立董事)	期末在任		81,375.00	81,375.00	-	
蔡蔡(独立董事)	期末在任		139,521.80	139,521.80	-	0
齐大宏(独立董事)	期末在任		139,521.80	139,521.80	-	0

监事小计		3	865,120	565,120	300,000	0
其中:					0	0
钟纳(监事会主席)	期末在任		96,000.00	96,000.00	-	0
张则胜	期末在任		96,000.00	96,000.00	-	0
李畅(职工代表监事)	期末在任		673,119.96	373,119.96	300,000.00	0
高级管理人员小计		5	8,738,180.00	7,188,180.00	1,550,000.00	0
其中:					0	0
陈永健	期末在任		1,689,520.00	989,520.00	700,000.00	0
潘宁	期末在任		1,181,120.00	981,120.00	200,000.00	0
张文	期末在任		1,021,120.00	621,120.00	400,000.00	0
王爱宾	12月离任		985,920.00	985,920.00	-	0
赵嘉华	期末在任		1,318,480.00	1,068,480.00	250,000.00	0
朱文瑾	期末在任		2,542,020.00	2,542,020.00	-	0
合计		15	10,932,185.36	9,082,185.36	1,850,000.00	0

第六章 公司履行社会责任情况

公司高度重视履行社会责任，切实做到公司经济效益与社会效益、短期利益与长远利益、自身发展与社会发展相互协调，努力实现公司与员工、公司与社会、公司与环境的健康和谐发展。公司遵纪守法，合规经营；认真履行证券公司法定义务，持续及时披露信息，不断加强投资者沟通交流；通过不断完善治理结构，持续加强风险管理和内部控制，努力提升经营业绩；强调以客户为中心，不断加强客户服务和提升客户满意度，并积极响应国家政策，全心全意为中小企业发展提供良好的融资和顾问等服务，积极协助中小企业拓宽融资渠道；通过推行公平合理的薪酬制度、安排岗位和职业技能培训等，保障员工合法权益、做好员工职业发展规划；关心员工身心健康，举办徒步走、摄影比赛，设立各类体育俱乐部，丰富员工业余生活。在经济效益与社会效应的平衡发展方面，公司热心、积极参与各类公益慈善活动，以实际行动践行企业社会责任。

6.1 保护客户和投资者合法权益

公司积极贯彻投资者合法权益保护政策，认真细化落实各项工作要求，力求将投资者合法权益保护工作融入到公司治理的各个环节。为更好保障、维护客户利益，公司高度重视对客户信息的保密工作，杜绝、严惩违法违规泄露客户信息及以此牟利的行为，建立了客户投诉机制与客户信息保护机制，旨在为客户提供更优质、更安全、更具价值的财富增值服务，真正实现与客户、股东共同成长的发展目标。

具体举措方面，通过加强公司员工学习，提高员工自觉行为，强化对投资者合法权益保护的认知和责任感；通过在公司日常业务的各环节和利用多种投资者渠道加强风险提示和宣传教育，切实抓好投资者适当性管理和投资者教育工作；通过建立健全纠纷处理机制，提高依法合规服务客户的水平。在制度保障、内控管理、业务开展和投资者活动等各个方面严要求、重执行，持之以恒地承担社会责任、履行公司义务。

6.2 保护员工合法权益

(1) 公司严格遵守《劳动法》、《劳动合同法》等外部法律法规，并建立完善的人力资源管理制度和流程，规范用工，切实保护员工的合法权益。建立适应公司业务发展的薪酬福利体系和以目标管理为基础的绩效考核管理体系，完善员工工资晋升通道；在规定时间内完成新入司员工、劳动合同到期员工的劳动合同新签及续签工作，确保公司用工的合法性。

(2) 健全员工福利体系，切实保障员工利益

公司高度关注员工福利保障，根据国家、地方有关法律法规建立了公司员工多层次的福利保障体系，及时足额地为员工缴纳养老保险、失业保险、医疗保险、工伤保险、生育保险和住房公积金。

公司按照国家和当地的有关政策，给予患病或非因公负伤员工医疗期和医疗待遇；依法给予员工年休假、事假、婚丧假、产假（男为护理假）、计划生育假等带薪假期。

(3) 公司注重员工职业发展，建立了完善的人才培养体系，为员工定期组织开展专业技能、职业素养等培训课程，并举办徒步走、摄影、登山、旅游等各类文体活动，丰富员工生活。同时，以绿色环保、人性关怀为理念，为员工提供舒适、健康、安全的工作环境。

6.3 促进社会经济发展

(1) 依法纳税，回馈社会

公司取得的成绩得益于国家的政策支持和国民经济的快速稳定发展，积极依法纳税是回报国家、回报社会的最基本责任。

(2) 解决社会就业问题

近年来，公司各项业务规模和实力不断提升和壮大，公司在积极拓展各项业务的过程中，积极解决社会就业问题，为社会创造了大量的就业岗位。公司为缓解社会就业压力，同时也为培养高水准的金融人才贡献了自己的力量。

(3) 切实履行反洗钱职责

公司按照人民银行等监管机构要求，持续开展反洗钱工作。公司通过修订完善《华林证券股份有限公司反洗钱工作制度》、《华林证券股份有限公司客户洗钱风险评估及分类管理办法》等工作制度，持续完善反洗钱制度体系；通过开展反洗钱宣传月、定期组织培训等方式，营造反洗钱学习氛围，提升员工和客户的反洗意识和能力；定期对反洗钱可疑交易监测指标与模型进行梳理，检视可疑交易上报数据，尽可能减少无效报警数据，提高反洗钱工作效率和有效性；公司大力推动信息系统建设，不断优化反洗钱信息系统，利用技术手段实

现流程化、系统化、自动化客户洗钱风险评估及分类管理；公司通过建立约束机制，加大反洗钱考核力度，强化反洗钱制度的执行力。公司反洗钱工作管理水平和风险防控能力得到了较大幅度提升。

6.4 致力环保与可持续发展

公司在紧抓经济效益的同时，大力倡导绿色经济、绿色消费，推动经济、社会与自然环境的协调与可持续发展。公司认真贯彻落实中共中央关于改进工作作风的相关规定，建立了节约长效机制，杜绝浪费，确保公司节能降耗工作落到实处。同时，公司加大了对网上交易系统、办公 OA 系统等多个系统的运营管理，全面推行无纸化办公，办公用品部门专人签章领用，减少硒鼓使用，优化商务差旅管理，合理减少空调、计算机、复印机等用电设备待机能耗，及时关闭用电设备，减少能源浪费，节约了大量纸张耗材，也减少了对社会资源的占用。公司还进一步完善了招标采购制度，精选出质优、价低、信誉度高的供货商，优先选用高效节能、有环保标志的产品，积极推行绿色招标采购。公司严格控制公司各营业部的装修及经营环节，敦促其遵守公司环保政策。

6.5 践行企业社会责任

公司在发展的过程中始终不忘回报社会，践行企业社会责任。对外通过结对帮扶、产业扶贫、爱心捐助、专业服务等多种方式积极投身公益；对内倡导爱心与公益精神，连年持续开展“华林公益行”系列活动。

2017 年，公司向西藏等地区公益捐赠近 200 万元，用于当地扶贫助困、助学等。2017 年 8 月，公司进驻西藏拉萨堆龙德庆区设立了华林证券堆龙德庆营业部，成为了该区域内第一家证券营业部。华林证券进驻后，不定期地举办讲座、培训活动，进行金融知识普及与投资者教育工作，培育金融人才，同时也为区域内的企业提供多层次资本市场融资服务、管理咨询等工作。同期，华林证券向紫金县人民政府捐赠人民币 100 万元，作为紫金县奖教奖学、扶困助学专项基金。2017 年 12 月，公司还出资注册成立了西藏立业慈善基金，建立长效机制，进一步深入探索开展扶贫助困工作。

与此同时，公司对帮扶的地区、企业保持持续跟进发展，及时提供必要帮助。公司对口帮扶的西藏江孜县重孜乡恰古村食用菌项目，帮助该村 2017 年实现村民脱贫。

公司还通过产融结合，挖掘贫困地区优质企业走向资本市场。2017 年，公司作为管理人的“国药租赁一期资产支持专项计划”于 7 月完成发行，9 月在上海交易所挂牌，在本期 ABS 资产池 15 个承租人中，6 个为国家级贫困县所属医疗机构，该专项计划发行利率低于大多数同期发行的 ABS 产品，有效促进了贫困地区基层医疗产业发展。2017 年 12 月 19 日，经中国证监会发行审核委员会审核，由华林证券保荐的万兴科技股份有限公司首次公开发行股票项目获得通过，并成功登陆资本市场，通过专业金融服务助力贫困地区实体经济发展。

华林证券股份有限公司

已审财务报表

2017年12月31日

目 录

	页 次
审计报告	1 - 6
已审财务报表	
合并资产负债表	7 - 8
合并利润表	9
合并股东权益变动表	10 - 11
合并现金流量表	12 - 13
公司资产负债表	14 - 15
公司利润表	16
公司股东权益变动表	17 - 18
公司现金流量表	19 - 20
财务报表附注	21 - 145

审计报告

安永华明(2018)审字第61169786_B01号
华林证券股份有限公司

华林证券股份有限公司董事会：

一、审计意见

我们审计了华林证券股份有限公司的财务报表，包括2017年12月31日的合并及公司资产负债表，2017年度的合并及公司利润表、股东权益变动表和现金流量表以及相关财务报表附注。

我们认为，后附的华林证券股份有限公司的财务报表在所有重大方面按照企业会计准则的规定编制，公允反映了华林证券股份有限公司2017年12月31日的合并及公司财务状况以及2017年度的合并及公司经营成果和现金流量。

二、形成审计意见的基础

我们按照中国注册会计师审计准则的规定执行了审计工作。审计报告的“注册会计师对财务报表审计的责任”部分进一步阐述了我们在这些准则下的责任。按照中国注册会计师职业道德守则，我们独立于华林证券股份有限公司，并履行了职业道德方面的其他责任。我们相信，我们获取的审计证据是充分、适当的，为发表审计意见提供了基础。

三、关键审计事项

关键审计事项是我们根据职业判断，认为对财务报表审计最为重要的事项。这些事项的应对以对财务报表整体进行审计并形成审计意见为背景，我们不对这些事项单独发表意见。我们对下述每一事项在审计中是如何应对的描述也以此为背景。

我们已经履行了本报告“注册会计师对财务报表审计的责任”部分阐述的责任，包括与这些关键审计事项相关的责任。相应地，我们的审计工作包括执行为应对评估的财务报表重大错报风险而设计的审计程序。我们执行审计程序的结果，包括应对下述关键审计事项所执行的程序，为财务报表整体发表审计意见提供了基础。

审计报告(续)

安永华明(2018)审字第61169786_B01号
华林证券股份有限公司

三、关键审计事项(续)

关键审计事项:	该事项在审计中是如何应对:
手续费及佣金收入的确认	
<p>于 2017 年度, 贵公司及其子公司(以下合称“贵集团”)的手续费及佣金收入约占贵集团营业收入总额的比例分别为 60%。</p> <p>手续费及佣金收入主要包括证券经纪业务收入、承销及保荐业务收入、财务顾问业务收入、投资咨询服务收入及资产管理业务收入。</p> <p>证券经纪买卖产生的证券经纪业务收入于交易当日确认。承销及保荐业务收入、财务顾问业务收入、投资咨询服务收入及资产管理业务收入于提供相应服务且贵集团根据相关客户服务协议的条款有权收取相关款项时确认。确定承销及保荐业务收入、财务顾问业务收入、投资咨询服务收入及资产管理业务收入的确认时点会涉及对评估贵集团有权收取相关款项的时点的重大管理层判断。</p> <p>由于营业收入是贵集团关键业绩指标之一, 且存在可能操纵收入确认时点以达到特定目标或预期的固有风险, 同时确定手续费及佣金收入的确认时点会涉及管理层判断, 可能对贵集团的净利润产生重大影响, 因此, 我们将手续费及佣金收入的确认识别为关键审计事项。</p> <p>相关披露请参见财务报表附注三、27 及附注六、36。</p>	<p>我们评估和测试了贵集团手续费及佣金收入的确认流程的内部控制设计、运行的有效性。</p> <p>对于证券经纪业务收入, 我们通过测算贵集团年平均佣金费率, 考虑是否符合协议条款。同时, 在抽样的基础上将客户的佣金费率与相关客户服务协议进行核对。</p> <p>对于承销及保荐业务收入和财务顾问业务收入, 在抽样的基础上, 我们就本年度正在进行的承销及保荐业务和财务顾问业务的交易执行以下程序:</p> <ul style="list-style-type: none"> - 向项目部询问所选取项目的进展情况; - 查阅与客户往来函件以及监管机构或证券交易所网站上发布的公开信息, 以确定所选取项目的完成情况; - 将已确认的手续费收入与相关客户服务协议的具体条款及与客户往来函件进行核对, 进行函证程序, 以评价相关收入是否已于本年度进行恰当确认。 <p>对于投资咨询服务收入和资产管理业务收入, 在抽样的基础上, 我们查阅相关客户服务协议及与客户往来函件, 进行函证程序, 并评价贵集团记录的相关收入确认是否符合客户服务协议条款及贵集团收入确认的会计政策。</p> <p>在抽样的基础上, 我们将资产负债表日后确认的承销及保荐业务收入、财务顾问业务收入、投资咨询服务收入以及资产管理业务收入, 分别与相关客户服务协议及与客户往来函件进行核对, 并询问管理层以评价相关收入是否已确认于恰当的会计年度。</p> <p>就用于处理与手续费及佣金收入相关交易的关键信息技术系统, 我们利用本事务所内部信息技术专家的工作, 评价所选取的该系统内相关的信息技术应用控制的设计和运行有效性。我们亦对该系统相关的信息技术一般控制的设计和运行有效性进行评价, 包括对程序和数据的访问、程序变更及系统运行的控制。</p>

审计报告(续)

安永华明(2018)审字第61169786_B01号
华林证券股份有限公司

三、关键审计事项(续)

关键审计事项:	该事项在审计中是如何应对:
融出资金及买入返售金融资产减值评估	
<p>管理层于每个资产负债表日对单项金额重大的融出资金与买入返售金融资产进行减值测试,如有客观证据表明其已发生减值,则确认单项减值损失。管理层再将单项金额不重大的或单独测试未发生减值的融出资金与买入返售金融资产包括在具有类似信用风险特征的金融资产组合中进行减值测试。</p> <p>截至 2017 年 12 月 31 日,贵集团融出资金的账面价值分别为人民币 2,237.98 百万元,其中减值准备余额为人民币 4.48 百万元;买入返售金融资产账面价值分别为人民币 2,404.42 百万元,其中减值准备余额为人民币 0.00 百万元。</p> <p>上述资产减值准备的计提涉及管理层的判断和估计,由于相关资产金额重大,其减值评估需要管理层作出重大判断,因此我们将融出资金及买入返售金融资产减值评估认定为关键审计事项。</p> <p>相关披露请参见财务报表附注六、3 及 5。</p>	<p>我们评估和测试了贵集团融出资金及买入返售金融资产减值计提流程的内部控制设计、运行的有效性。</p> <p>针对单项减值计提,我们评估了管理层用于确定减值损失金额的抵/质押物的市场价值,考虑了抵/质押物在资产负债表日的状态以及交易对手方的财务状况和管理层预计的未来可收回金额;针对组合减值计提,我们评估了管理层用于确定减值损失金额采用的方法和参数的适当性,对比市场惯例和历史损失经验,并对管理层的计算结果进行了合理性测试。</p>

审计报告(续)

安永华明(2018)审字第61169786_B01号
华林证券股份有限公司

四、其他信息

华林证券股份有限公司管理层（以下简称“管理层”）对其他信息负责。其他信息包括年度报告中涵盖的信息，但不包括财务报表和我们的审计报告。

我们对财务报表发表的审计意见不涵盖其他信息，我们也不对其他信息发表任何形式的鉴证结论。

结合我们对财务报表的审计，我们的责任是阅读其他信息，在此过程中，考虑其他信息是否与财务报表或我们在审计过程中了解到的情况存在重大不一致或者似乎存在重大错报。

基于我们已执行的工作，如果我们确定其他信息存在重大错报，我们应当报告该事实。在这方面，我们无任何事项需要报告。

五、管理层和治理层对财务报表的责任

管理层负责按照企业会计准则的规定编制财务报表，使其实现公允反映，并设计、执行和维护必要的内部控制，以使财务报表不存在由于舞弊或错误导致的重大错报。

在编制财务报表时，管理层负责评估华林证券股份有限公司的持续经营能力，披露与持续经营相关的事项（如适用），并运用持续经营假设，除非计划进行清算、终止运营或别无其他现实的选择。

治理层负责监督华林证券股份有限公司的财务报告过程。

审计报告(续)

安永华明(2018)审字第61169786_B01号
华林证券股份有限公司

六、注册会计师对财务报表审计的责任

我们的目标是对财务报表整体是否不存在由于舞弊或错误导致的重大错报获取合理保证，并出具包含审计意见的审计报告。合理保证是高水平的保证，但并不能保证按照审计准则执行的审计在某一重大错报存在时总能发现。错报可能由于舞弊或错误导致，如果合理预期错报单独或汇总起来可能影响财务报表使用者依据财务报表作出的经济决策，则通常认为错报是重大的。

在按照审计准则执行审计工作的过程中，我们运用职业判断，并保持职业怀疑。同时，我们也执行以下工作：

- (1) 识别和评估由于舞弊或错误导致的财务报表重大错报风险，设计和实施审计程序以应对这些风险，并获取充分、适当的审计证据，作为发表审计意见的基础。由于舞弊可能涉及串通、伪造、故意遗漏、虚假陈述或凌驾于内部控制之上，未能发现由于舞弊导致的重大错报的风险高于未能发现由于错误导致的重大错报的风险。
- (2) 了解与审计相关的内部控制，以设计恰当的审计程序，但目的并非对内部控制的有效性发表意见。
- (3) 评价管理层选用会计政策的恰当性和作出会计估计及相关披露的合理性。
- (4) 对管理层使用持续经营假设的恰当性得出结论。同时，根据获取的审计证据，就可能导致对华林证券股份有限公司持续经营能力产生重大疑虑的事项或情况是否存在重大不确定性得出结论。如果我们得出结论认为存在重大不确定性，审计准则要求我们在审计报告中提请报表使用者注意财务报表中的相关披露；如果披露不充分，我们应当发表非无保留意见。我们的结论基于截至审计报告日可获得的信息。然而，未来的事项或情况可能导致华林证券股份有限公司不能持续经营。
- (5) 评价财务报表的总体列报、结构和内容（包括披露），并评价财务报表是否公允反映相关交易和事项。
- (6) 就华林证券股份有限公司中实体或业务活动的财务信息获取充分、适当的审计证据，以对财务报表发表审计意见。我们负责指导、监督和执行集团审计，并对审计意见承担全部责任。



审计报告(续)

安永华明(2018)审字第61169786_B01号
华林证券股份有限公司

六、注册会计师对财务报表审计的责任 (续)

我们与治理层就计划的审计范围、时间安排和重大审计发现等事项进行沟通,包括沟通我们在审计中识别出的值得关注的内部控制缺陷。

我们还就已遵守与独立性相关的职业道德要求向治理层提供声明,并与治理层沟通可能被合理认为影响我们独立性的所有关系和其他事项,以及相关的防范措施。(如适用)

从与治理层沟通过的事项中,我们确定哪些事项对本期财务报表审计最为重要,因而构成关键审计事项。我们在审计报告中描述这些事项,除非法律法规禁止公开披露这些事项,或在极少数情形下,如果合理预期在审计报告中沟通某事项造成的负面后果超过在公众利益方面产生的益处,我们确定不应在审计报告中沟通该事项。

安永华明会计师事务所(特殊普通合伙)



中国 北京

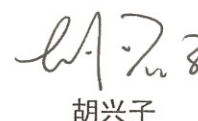


中国注册会计师
(项目合伙人)


朱宝钦



中国注册会计师


胡兴子

2018年1月30日

华林证券股份有限公司
合并资产负债表
2017年12月31日
人民币元



资产	附注六	2017年12月31日	2016年12月31日 (经重述)
货币资金	[1]	4,255,626,003.02	5,036,774,338.69
其中：客户存款		3,886,299,305.82	4,280,538,230.01
结算备付金	[2]	955,792,584.88	1,202,901,073.46
其中：客户备付金		889,951,842.96	1,061,249,378.99
融出资金	[3]	2,237,980,669.62	1,892,100,129.75
以公允价值计量且其变动 计入当期损益的金融资产	[4]	3,848,488,195.84	1,957,825,235.41
买入返售金融资产	[5]	2,404,424,531.61	3,735,257,802.41
应收款项	[6]	4,043,979.78	1,008,980.00
应收利息	[7]	157,277,096.71	114,035,392.16
存出保证金	[8]	27,902,354.86	34,784,098.86
可供出售金融资产	[9]	419,407,739.40	121,771,960.00
应收款项类投资	[10]	-	103,100,000.00
投资性房地产	[11]	2,063,202.16	2,174,226.40
固定资产	[12]	58,087,215.92	54,660,580.18
在建工程	[13]	31,590,383.83	18,246,733.57
无形资产	[14]	31,427,390.75	27,213,426.08
递延所得税资产	[15]	-	5,456,551.71
其他资产	[16]	76,737,794.85	65,226,836.40
资产总计		14,510,849,143.23	14,372,537,365.08

后附财务报表附注为本财务报表的组成部分

华林证券股份有限公司
合并资产负债表(续)
2017年12月31日
人民币元

负债和股东权益	附注六	2017年12月31日	2016年12月31日 (经重述)
负债			
以公允价值计量且其变动			
计入当期损益的金融负债	[18]	-	295,149,100.00
衍生金融负债	[19]	199,050.00	1,296,600.00
卖出回购金融资产款	[20]	4,604,566,371.60	3,702,862,292.12
代理买卖证券款	[21]	4,676,834,898.94	5,226,775,808.94
应付短期融资款	[22]	220,000,000.00	235,630,000.00
应付职工薪酬	[23]	42,624,517.39	64,032,232.66
应交税费	[24]	71,043,338.86	39,105,589.12
应付款项	[25]	121,639,170.96	333,586,712.78
应付利息	[26]	20,471,752.89	17,179,933.85
预计负债	[27]	-	61,453,000.11
应付债券	[28]	1,000,000,000.00	1,000,000,000.00
递延所得税负债	[15]	976,820.38	-
其他负债	[29]	10,288,755.44	8,560,036.85
负债合计		10,768,644,676.46	10,985,631,306.43
股东权益			
股本	[30]	2,430,000,000.00	2,430,000,000.00
资本公积	[31]	23,611,732.41	23,611,732.41
其他综合收益	[32]	(534,759.39)	477,584.50
盈余公积	[33]	100,921,265.43	57,531,200.71
一般风险准备	[34]	542,503,252.06	455,723,122.62
未分配利润	[35]	631,727,087.62	419,562,418.41
归属于母公司股东的权益合计		3,728,228,578.13	3,386,906,058.65
少数股东权益		13,975,888.64	-
股东权益合计		3,742,204,466.77	3,386,906,058.65
负债和股东权益总计		14,510,849,143.23	14,372,537,365.08

后附财务报表附注为本财务报表的组成部分

本财务报表由以下人士签署：

法定代表人：

林立

主管会计工作负责人：

之潘
印宁

会计机构负责人：

之王
印伟

华林证券股份有限公司
合并利润表
2017年度
人民币元

	附注六	2017年度	2016年度 (经重述)
营业收入			
手续费及佣金净收入	[36]	643,203,032.05	763,475,263.62
其中：经纪业务手续费净收入		229,320,892.24	286,275,205.92
投资银行业务手续费净收入		327,570,164.44	384,937,523.30
资产管理业务手续费净收入		105,864,077.04	94,719,339.44
利息净收入	[37]	127,458,094.77	220,772,570.06
公允价值变动损益	[38]	26,540,952.69	(27,480,059.61)
投资收益	[39]	270,838,952.95	352,195,038.85
汇兑损益		(977,988.55)	979,742.69
资产处置收益	[40]	5,946.52	8,254,400.11
其他业务收入		116,993.31	156,339.31
营业收入合计		1,067,185,983.74	1,318,353,295.03
营业支出			
税金及附加	[41]	6,292,433.97	27,473,254.38
业务及管理费	[42]	580,292,435.21	607,271,573.06
资产减值损失	[43]	693,147.37	30,518,859.28
其他业务成本		111,024.24	111,024.24
营业支出合计		587,389,040.79	665,374,710.96
营业利润		479,796,942.95	652,978,584.07
加：营业外收入	[44]	46,340,709.55	34,962,952.35
减：营业外支出	[45]	3,106,497.47	12,333,722.73
利润总额		523,031,155.03	675,607,813.69
减：所得税费用	[46]	60,904,881.53	86,489,535.74
净利润		462,126,273.50	589,118,277.95
按经营持续性分类			
持续经营净利润		462,126,273.50	589,118,277.95
终止经营净利润		-	-
按所有权归属分类			
归属于母公司股东的净利润		463,150,384.86	589,118,277.95
少数股东损益		(1,024,111.36)	-
其他综合收益的税后净额	[32]	(1,012,343.89)	(6,675,950.36)
归属于母公司股东的其他综合收益税后净额		(1,012,343.89)	(6,675,950.36)
以后将重分类进损益的其他综合收益			
可供出售金融资产公允价值变动		(1,012,343.89)	(6,675,950.36)
归属于少数股东的其他综合收益税后净额		-	-
综合收益总额		461,113,929.61	582,442,327.59
其中：			
归属于母公司股东的综合收益总额		462,138,040.97	582,442,327.59
归属于少数股东的综合收益总额		(1,024,111.36)	-
每股收益			
基本每股收益	[47]	0.19	0.24
稀释每股收益	[47]	0.19	0.24

后附财务报表附注为本财务报表的组成部分

华林证券股份有限公司
合并股东权益变动表
2017年度
人民币元

附注六	归属于母公司股东权益						少数股东权益	股东权益合计
	股本	资本公积	其他综合收益	盈余公积	一般风险准备	未分配利润		
一、上年年末余额	2,430,000,000.00	23,611,732.41	477,584.50	60,319,040.32	461,298,801.84	439,077,295.71	-	3,414,784,454.78
加：前期差错更正	-	-	-	(2,787,839.61)	(5,575,679.22)	(19,514,877.30)	-	(27,878,396.13)
二、本年年初余额	2,430,000,000.00	23,611,732.41	477,584.50	57,531,200.71	455,723,122.62	419,562,418.41	-	3,386,906,058.65
三、本年增减变动金额	-	-	(1,012,343.89)	43,390,064.72	86,780,129.44	212,164,669.21	13,975,888.64	355,298,408.12
(一) 综合收益总额	-	-	(1,012,343.89)	-	-	463,150,384.86	(1,024,111.36)	461,113,929.61
(二) 利润分配	-	-	-	43,390,064.72	86,780,129.44	(250,985,715.65)	-	(120,815,521.49)
1. 提取盈余公积	-	-	-	43,390,064.72	-	(43,390,064.72)	-	-
2. 提取一般风险准备	-	-	-	43,390,064.72	86,780,129.44	(86,780,129.44)	-	-
3. 对股东的分配	-	-	-	-	-	(120,815,521.49)	-	(120,815,521.49)
(三) 其他	-	-	-	-	-	-	15,000,000.00	15,000,000.00
1. 收购子公司	-	-	-	-	-	-	15,000,000.00	15,000,000.00
四、本年年末余额	2,430,000,000.00	23,611,732.41	(534,759.39)	100,921,265.43	542,503,252.06	631,727,087.62	13,975,888.64	3,742,204,466.77

后附财务报表附注为本财务报表的组成部分

华林证券股份有限公司
合并股东权益变动表(续)
2016年度(经重述)
人民币元

附注六	股本	资本公积	归属于母公司股东权益			一般风险准备	未分配利润	少数股东权益	股东权益合计
			其他综合收益	盈余公积					
一、上年年末余额	2,080,000,000.00	12,959,185.85	7,153,534.86	168,451,593.47		340,660,721.20	195,238,695.68	-	2,804,463,731.06
二、本年增减变动金额	350,000,000.00	10,652,546.56	(6,675,950.36)	(110,920,392.76)		115,062,401.42	224,323,722.73	-	582,442,327.59
(一) 综合收益总额	-	-	(6,675,950.36)	-		-	589,118,277.95	-	582,442,327.59
(二) 利润分配	-	-	-	57,531,200.71		115,062,401.42	(172,593,602.13)	-	-
1. 提取盈余公积 [35]	-	-	-	57,531,200.71		-	(57,531,200.71)	-	-
2. 提取一般风险准备 [35]	-	-	-	-		115,062,401.42	(115,062,401.42)	-	-
(三) 股东权益内部结转	350,000,000.00	10,652,546.56	-	(168,451,593.47)		-	(192,200,953.09)	-	-
1. 净资产折股 [30]	350,000,000.00	10,652,546.56	-	(168,451,593.47)		-	(192,200,953.09)	-	-
三、本年年末余额	2,430,000,000.00	23,611,732.41	477,584.50	57,531,200.71		455,723,122.62	419,562,418.41	-	3,386,906,058.65

后附财务报表附注为本财务报表的组成部分

华林证券股份有限公司
合并现金流量表
2017年度
人民币元

	附注六	2017年度	2016年度
一、经营活动产生的现金流量			
融出资金净减少额		-	349,583,627.55
收取的利息、手续费及佣金		1,183,976,316.09	1,420,227,181.19
买入返售金融资产净减少额		843,698,468.03	1,588,177,476.60
卖出回购金融资产款净增加额		901,704,079.48	-
以公允价值计量且其变动计入当期损益的金融资产/(负债)净减少额-		-	405,825,044.13
应收款项类投资净减少额		113,785,364.54	-
存出保证金净减少额		6,881,744.00	12,324,683.59
收到的其他与经营活动有关的现金	[49](e)	67,927,034.57	721,506,199.93
经营活动现金流入小计		3,117,973,006.71	4,497,644,212.99
融出资金净增加额		346,573,687.24	-
支付的利息、手续费及佣金		334,566,067.44	424,823,502.18
以公允价值计量且其变动计入当期损益的金融资产/(负债)净增加额		1,911,732,194.41	-
衍生金融负债净减少额		8,690,458.88	-
卖出回购金融资产款净减少额		-	3,144,466,721.77
应收款项类投资净增加额		-	97,585,813.27
代理买卖证券款净减少额		520,365,750.75	1,664,813,525.93
支付给职工以及为职工支付的现金		416,340,194.44	452,179,806.22
支付的各项税费		100,605,562.13	135,954,371.59
支付的其他与经营活动有关的现金	[49](f)	452,502,815.70	278,291,043.58
经营活动现金流出小计		4,091,376,730.99	6,198,114,784.54
经营活动产生的现金流量净额	[49](a)	(973,403,724.28)	(1,700,470,571.55)
二、投资活动产生的现金流量			
处置固定资产、无形资产和其他长期资产收回的现金净额		586,765.17	976,871.71
收回投资收到的现金		884,656,885.52	32,001,882.33
收回投资收到的现金		1,013,863.44	15,831,577.97
收购子公司取得的现金净额	[51]	700,000.00	-
投资活动现金流入小计		886,957,514.13	48,810,332.01
购建固定资产、无形资产和其他长期资产支付的现金		44,354,013.27	28,772,051.34
投资支付的现金		659,466,705.57	61,338,170.00
投资活动现金流出小计		703,820,718.84	90,110,221.34
投资活动产生的现金流量净额		183,136,795.29	(41,299,889.33)

后附财务报表附注为本财务报表的组成部分

华林证券股份有限公司
合并现金流量表(续)
2017年度
人民币元

	附注六	2017年度	2016年度
三、筹资活动产生的现金流量			
吸收投资收到的现金		4,000,000.00	-
其中：子公司吸收少数股东投资收到的现金		4,000,000.00	-
取得短期融资款收到的现金		640,417,000.00	235,630,000.00
筹资活动现金流入小计		644,417,000.00	235,630,000.00
偿还短期融资款支付的现金		656,047,000.00	62,130,000.00
分配股利、利润或偿付利息支付的现金		185,142,778.07	56,884,868.50
筹资活动现金流出小计		841,189,778.07	119,014,868.50
筹资活动产生的现金流量净额		(196,772,778.07)	116,615,131.50
四、汇率变动对现金及现金等价物的影响		127,138.92	(742,498.58)
五、现金及现金等价物的净减少额	[49](c)	(986,912,568.14)	(1,625,897,827.96)
加：年初现金及现金等价物余额		6,198,331,156.04	7,824,228,984.00
六、年末现金及现金等价物余额	[49](d)	5,211,418,587.90	6,198,331,156.04

后附财务报表附注为本财务报表的组成部分

华林证券股份有限公司
资产负债表
2017年12月31日
人民币元

资产	附注七	2017年12月31日	2016年12月31日 (经重述)
货币资金		4,118,693,091.84	4,952,718,386.88
其中：客户存款		3,886,299,305.82	4,280,538,230.01
结算备付金		955,792,584.88	1,202,901,073.46
其中：客户备付金		889,951,842.96	1,061,249,378.99
融出资金		2,237,980,669.62	1,892,100,129.75
以公允价值计量且其变动 计入当期损益的金融资产		3,848,488,195.84	1,957,825,235.41
买入返售金融资产		2,404,424,531.61	3,735,257,802.41
应收款项		3,938,005.96	-
应收利息		157,277,096.71	114,035,392.16
存出保证金		27,902,354.86	34,784,098.86
可供出售金融资产		342,903,889.40	60,937,110.00
长期股权投资	[1]	155,000,000.00	120,000,000.00
投资性房地产		2,063,202.16	2,174,226.40
固定资产		58,039,732.00	54,655,747.60
在建工程		31,153,172.09	18,246,733.57
无形资产		30,143,762.31	27,213,426.08
递延所得税资产		-	5,576,701.71
其他资产		76,337,854.14	175,199,389.34
资产总计		14,450,138,143.42	14,353,625,453.63

后附财务报表附注为本财务报表的组成部分

华林证券股份有限公司
资产负债表(续)
2017年12月31日
人民币元

负债和股东权益	附注七	2017年12月31日	2016年12月31日 (经重述)
负债			
以公允价值计量且其变动 计入当期损益的金融负债		-	295,149,100.00
衍生金融负债		199,050.00	1,296,600.00
卖出回购金融资产款		4,604,566,371.60	3,702,862,292.12
代理买卖证券款		4,676,834,898.94	5,226,775,808.94
应付短期融资款		220,000,000.00	235,630,000.00
应付职工薪酬		42,624,517.39	63,433,859.35
应交税费		69,327,278.55	38,850,914.41
应付款项		121,639,170.96	333,586,712.78
应付利息		20,471,752.89	17,179,933.85
预计负债		-	61,453,000.11
应付债券		1,000,000,000.00	1,000,000,000.00
递延所得税负债		2,141,986.34	-
其他负债		10,198,289.69	8,560,036.85
负债合计		10,768,003,316.36	10,984,778,258.41
股东权益			
股本		2,430,000,000.00	2,430,000,000.00
资本公积		23,611,732.41	23,611,732.41
其他综合收益		(534,759.39)	(737,265.50)
盈余公积		100,921,265.43	57,531,200.71
一般风险准备		542,503,252.06	455,723,122.62
未分配利润		585,633,336.55	402,718,404.98
股东权益合计		3,682,134,827.06	3,368,847,195.22
负债和股东权益总计		14,450,138,143.42	14,353,625,453.63

后附财务报表附注为本财务报表的组成部分

华林证券股份有限公司
利润表
2017年度
人民币元

	附注七	2017年度	2016年度 (经重述)
营业收入			
手续费及佣金净收入		642,792,631.53	755,227,711.20
其中：经纪业务手续费净收入		229,320,892.24	286,275,205.92
投资银行业务手续费净收入		327,570,164.44	384,937,523.30
资产管理业务手续费净收入		105,864,077.04	94,719,339.44
利息净收入	[2]	127,281,760.83	215,318,620.86
公允价值变动损益		26,540,952.69	(27,480,059.61)
投资收益		233,811,506.18	346,680,852.12
汇兑损益		(977,988.55)	979,742.69
资产处置收益		5,946.52	8,254,400.11
其他业务收入		437,936.71	156,339.31
营业收入合计		1,029,892,745.91	1,299,137,606.68
营业支出			
税金及附加		6,177,586.67	27,179,431.44
业务及管理费		573,330,819.81	604,009,908.66
资产减值损失		693,147.37	30,518,859.28
其他业务成本		111,024.24	111,024.24
营业支出合计		580,312,578.09	661,819,223.62
营业利润		449,580,167.82	637,318,383.06
加：营业外收入		46,340,509.55	34,962,952.35
减：营业外支出		3,106,428.27	12,333,608.11
利润总额		492,814,249.10	659,947,727.30
减：所得税费用		58,913,601.88	84,635,720.19
净利润		433,900,647.22	575,312,007.11
其中：持续经营净利润		433,900,647.22	575,312,007.11
终止经营净利润		-	-
其他综合收益的税后净额		202,506.11	(7,890,800.36)
以后将重分类进损益的其他综合收益			
可供出售金融资产公允价值变动		202,506.11	(7,890,800.36)
综合收益总额		434,103,153.33	567,421,206.75

后附财务报表附注为本财务报表的组成部分

华林证券股份有限公司
股东权益变动表
2017年度
人民币元

	股本	资本公积	其他综合收益	盈余公积	一般风险准备	未分配利润	股东权益合计
一、上年年末余额	2,430,000,000.00	23,611,732.41	(737,265.50)	60,319,040.32	461,298,801.84	422,233,282.28	3,396,725,591.35
加：前期差错更正	-	-	-	(2,787,839.61)	(5,575,679.22)	(19,514,877.30)	(27,878,396.13)
二、本年年初余额	2,430,000,000.00	23,611,732.41	(737,265.50)	57,531,200.71	455,723,122.62	402,718,404.98	3,368,847,195.22
三、本年增减变动金额	-	-	202,506.11	43,390,064.72	86,780,129.44	182,914,931.57	313,287,631.84
(一) 综合收益总额	-	-	202,506.11	-	-	433,900,647.22	434,103,153.33
(二) 利润分配	-	-	-	43,390,064.72	86,780,129.44	(250,985,715.65)	(120,815,521.49)
1. 提取盈余公积	-	-	-	43,390,064.72	-	(43,390,064.72)	-
2. 提取一般风险准备	-	-	-	43,390,064.72	-	(86,780,129.44)	-
3. 对股东的分配	-	-	-	-	86,780,129.44	(120,815,521.49)	(120,815,521.49)
四、本年年末余额	2,430,000,000.00	23,611,732.41	(534,759.39)	100,921,265.43	542,503,252.06	585,633,336.55	3,682,134,827.06

后附财务报表附注为本财务报表的组成部分

华林证券股份有限公司
股东权益变动表(续)
2016年度(经重述)
人民币元

	股本	资本公积	其他综合收益	盈余公积	一般风险准备	未分配利润	股东权益合计
一、上年年末余额	2,080,000,000.00	12,959,185.85	7,153,534.86	168,451,593.47	340,660,721.20	192,200,953.09	2,801,425,988.47
二、本年增减变动金额	350,000,000.00	10,652,546.56	(7,890,800.36)	(110,920,392.76)	115,062,401.42	210,517,451.89	567,421,206.75
(一) 综合收益总额	-	-	(7,890,800.36)	-	-	575,312,007.11	567,421,206.75
(二) 利润分配	-	-	-	57,531,200.71	115,062,401.42	(172,593,602.13)	-
1. 提取盈余公积	-	-	-	57,531,200.71	-	(57,531,200.71)	-
2. 提取一般风险准备	-	-	-	-	115,062,401.42	(115,062,401.42)	-
(三) 股东权益内部结转	350,000,000.00	10,652,546.56	-	(168,451,593.47)	-	(192,200,953.09)	-
1. 净资产折股	350,000,000.00	10,652,546.56	-	(168,451,593.47)	-	(192,200,953.09)	-
三、本年年末余额	2,430,000,000.00	23,611,732.41	(737,265.50)	57,531,200.71	455,723,122.62	402,718,404.98	3,368,847,195.22

后附财务报表附注为本财务报表的组成部分

华林证券股份有限公司
现金流量表
2017年度
人民币元

	附注七	2017年度	2016年度
一、经营活动产生的现金流量			
融出资金净减少额		-	349,583,627.55
收取的利息、手续费及佣金		1,182,372,676.94	1,392,194,659.57
买入返售金融资产净减少额		843,698,468.03	1,588,177,476.60
卖出回购金融资产款净增加额		901,704,079.48	-
以公允价值计量且其变动计入当期损益的金融资产/(负债)净减少额		-	405,825,044.13
存出保证金净减少额		6,881,744.00	12,324,683.59
收到的其他与经营活动有关的现金	[3](e)	67,926,834.57	475,272,859.93
经营活动现金流入小计		3,002,583,803.02	4,223,378,351.37
融出资金净增加额		346,573,687.24	-
支付的利息、手续费及佣金		334,566,067.44	424,823,502.18
以公允价值计量且其变动计入当期损益的金融资产增加额		1,911,732,194.41	-
衍生金融负债净减少额		8,690,458.88	-
卖出回购金融资产款净减少额		-	3,144,466,721.77
代理买卖证券款净减少额		520,365,750.75	1,664,813,525.93
支付给职工以及为职工支付的现金		410,129,237.65	449,505,471.67
支付的各项税费		98,032,903.49	132,562,305.49
支付的其他与经营活动有关的现金	[3](f)	451,120,469.84	277,878,598.79
经营活动现金流出小计		4,081,210,769.70	6,094,050,125.83
经营活动产生的现金流量净额	[3](a)	(1,078,626,966.68)	(1,870,671,774.46)
二、投资活动产生的现金流量			
处置固定资产、无形资产和其他长期资产收到的现金净额		586,765.17	976,871.71
收回投资收到的现金		598,438,552.53	122,001,882.33
取得投资收益收到的现金		-	15,831,577.97
投资活动现金流入小计		599,025,317.70	138,810,332.01
购建固定资产、无形资产和其他长期资产支付的现金		42,079,533.81	28,772,051.34
投资支付的现金		317,462,705.57	3,838,320.00
其中：对子公司增资支付的现金		35,000,000.00	-
投资活动现金流出小计		359,542,239.38	32,610,371.34
投资活动产生的现金流量净额		239,483,078.32	106,199,960.67

后附财务报表附注为本财务报表的组成部分

华林证券股份有限公司
现金流量表(续)
2017年度
人民币元

	附注七	2017年度	2016年度
三、筹资活动产生的现金流量			
取得短期融资款收到的现金		640,417,000.00	235,630,000.00
筹资活动现金流入小计		640,417,000.00	235,630,000.00
偿还短期融资款支付的现金		656,047,000.00	62,130,000.00
分配股利、利润或偿付利息支付的现金		185,142,778.07	56,884,868.50
筹资活动现金流出小计		841,189,778.07	119,014,868.50
筹资活动产生的现金流量净额		(200,772,778.07)	116,615,131.50
四、汇率变动对现金及现金等价物的影响		127,138.92	(742,498.58)
五、现金及现金等价物的净减少额	[3](c)	(1,039,789,527.51)	(1,648,599,180.87)
加：年初现金及现金等价物余额		6,114,275,204.23	7,762,874,385.10
六、年末现金及现金等价物余额	[3](d)	5,074,485,676.72	6,114,275,204.23

后附财务报表附注为本财务报表的组成部分